

Criminaliteit onder Midden- en Oost-Europeanen

Een inventariserend onderzoek naar de omvang en aard van de criminaliteit onder migranten uit de Midden- en Oost-Europese EU-landen

J. de Boom

Y. Seidler

A.M. Weltevrede

Criminaliteit onder Midden- en Oost-Europeanen

Een inventariserend onderzoek naar de omvang en aard van de criminaliteit onder migranten uit de Midden- en Oost-Europese EU-landen.

J. de Boom, Seidler, Y, Weltevrede, A.M.
Rotterdam: Risbo BV / Erasmus Universiteit Rotterdam

Februari 2014

Erasmus Universiteit Rotterdam/Risbo

Postbus 1738

3000 DR Rotterdam

tel.: 010-4082124

fax: 010-4081141

© Copyright Risbo BV. Alle rechten voorbehouden. Niets uit deze uitgave mag worden vermenigvuldigd en/of openbaar gemaakt door middel van druk, fotokopie, microfilm of op welke wijze dan ook zonder voorafgaande toestemming van de Directie van het Instituut.

Inhoudsopgave

Hoofdstuk 1	Inleiding en opzet	5
1.1	Onderzoeksopzet	6
1.1.1	Doelstelling en onderzoeksvragen	6
1.1.2	Onderzoeksopzet en uitvoering	7
1.2	Leeswijzer	10
Hoofdstuk 2	Theoretische verkenning	11
2.1	Inleiding	11
2.2	Omvang	11
2.3	Aard van de criminaliteit	13
2.3.1	Migratiecriminaliteit	14
2.3.2	Overlevingscriminaliteit	18
2.4	Recente ontwikkelingen	19
Hoofdstuk 3	Criminaliteit onder Midden- en Oost-Europeanen in Nederland	23
3.1	Inleiding	23
3.2	Migratie	24
3.3	Bevolking	27
3.4	Verdachten	30
3.4.1	Omvang en ontwikkeling verdachtenpopulatie onder ingezetenen	33
3.4.2	Omvang en ontwikkeling verdachtenpopulatie onder niet-ingezetenen	39
3.5	Profiel van ingezetenen en niet-ingezetenen verdachten	44
3.6	Geografische achtergrond van de criminaliteit	49
Hoofdstuk 4	Samenvatting en Conclusie	53
4.1	Onderzoeksopzet	53
4.2	Theoretische inbedding	54
4.3	Conclusie	60
	Begrippenlijst	65
	Literatuur	69

Nederland heeft sinds enkele jaren, net als andere West-Europese landen, te maken met een groeiende instroom van tijdelijke en permanente arbeidsmigranten uit Midden- en Oost-Europese landen. Deze relatief nieuwe migratiestroom is nauw verbonden met de uitbreiding van de Europese Unie in 2004 en 2007. In mei 2004 werden acht Midden- en Oost-Europese landen (Letland, Litouwen, Estland, Polen, Tsjechië, Slowakije, Hongarije en Slovenië) plus Cyprus en Malta lid van de EU, in januari 2007 volgden Roemenië en Bulgarije. Met het EU-lidmaatschap kregen burgers van de nieuwe lidstaten vrij toegang tot Nederland en andere West-Europese landen.

Regelmatig verschijnen er berichten die erop wijzen dat de groei van het aantal migranten uit de nieuwe Midden- en Oost-Europese landen samengaat met een toename van (nieuwe soorten van) criminaliteit. Zo wordt er bijvoorbeeld gesproken over mobiel banditisme, of mobiele migratie (migreren met het oogmerk om criminele activiteiten te plegen). Vaak zou het daarbij gaan om vermogensdelicten. In eerder onderzoek van Risbo (De Boom et al., 2008) zijn kwantitatieve politiegegevens tot 2006 geanalyseerd. Hieruit blijkt onder andere dat de omvang van de criminaliteit onder de in de GBA geregistreerde Midden- en Oost-Europeanen iets hoger is dan bij de autochtone Nederlanders, maar aanzienlijk lager dan bij de niet-westerse minderheden. Uit dit onderzoek blijkt tevens dat veruit het grootste deel van de verdachten uit de Midden- en Oost-Europese EU-landen niet geregistreerd staan in de GBA.

In voorliggend onderzoek wordt dieper ingegaan op de omvang en aard van criminaliteit onder Midden- en Oost-Europeanen. Er wordt tevens stilgestaan bij de demografische kenmerken van de (Midden- en Oost-Europese) verdachtenpopulatie. Daarnaast wordt in dit onderzoek onderscheid gemaakt tussen verdachten die ingeschreven staan in het bevolkingsregister in Nederland en verdachten die dit niet zijn. We spreken in dit geval over ingezetenen en niet-ingezetenen.

1.1 Onderzoeksopzet

1.1.1 Doelstelling en onderzoeksvragen

Doelstelling van dit onderzoek is meer inzicht verkrijgen in de omvang en aard van criminaliteit onder Midden- en Oost-Europeanen. We kijken hiervoor onder andere naar de mate waarin Midden- en Oost-Europeanen verdacht worden van delicten en de ontwikkeling die zich hierin heeft voorgedaan in de periode 1996-2012¹, demografische kenmerken van verdachten uit Midden- en Oost-Europa, typen delicten waar zij van verdacht worden, de pleegplaats en of er verschillen bestaan tussen verdachten die wel in het bevolkingsregister zijn ingeschreven (de ingezetenen) en die niet in het bevolkingsregister zijn ingeschreven (de niet-ingezetenen).

De onderzoeksvragen luiden als volgt:

1. In welke mate zijn ingezetenen Midden- en Oost-Europeanen betrokken bij criminaliteit?
2. In hoeverre zijn hier verschuivingen in opgetreden in de periode 1996-2012?
3. Hoe verhoudt het aantal ingezetenen verdachten zich ten opzichte van het aantal niet-ingezetenen verdachten van Midden- en Oost-Europese herkomst?
4. In hoeverre zijn hier verschuivingen in opgetreden in de periode 1996-2012?
5. Wat zijn de achtergronden in termen van leeftijd, geslacht en nationaliteit van deze verdachten en doen zich hierin verschillen voor tussen ingezetenen en niet-ingezetenen?
6. Om welke delicten gaat het, en doen zich hierin verschillen voor tussen ingezetenen en niet-ingezetenen?
7. Is er sprake van regionale concentraties (politieregio) en doen zich hierin verschillen voor tussen ingezetenen en niet-ingezetenen?
8. Is er een (valide) analyse te maken van de afstand tussen woonplaats en pleegplaats en zo ja doen zich hierin verschillen voor tussen ingezetenen en niet-ingezetenen?

¹ In eerste instantie betrof de periode van onderzoek 2000-2011. Vanwege de beschikbaarheid van gegevens is de periode uitgebreid met data vanaf 1996. Gedurende de afronding van het onderzoek kwam ook data over verdachten beschikbaar over 2012. Om de zo up to date mogelijke data te kunnen presenteren is in overleg met de opdrachtgever besloten ook deze data te analyseren en hierover te rapporteren.

9. Welke relevante verklaringen zijn er mogelijk voor het wellicht omvangrijke aantal aangehouden niet-ingezetenen verdachten van Midden- en Oost-Europese herkomst?

1.1.2 Onderzoeksopzet en uitvoering

De onderzoeksvragen worden beantwoord op basis van onderzoek dat is onderverdeeld in twee delen. Het eerste onderzoeksdeel betreft een literatuurstudie, het tweede onderdeel een kwantitatieve verkenning van de omvang en aard van criminaliteit onder Midden- en Oost-Europeanen.

1) Literatuurstudie

Om inzicht te krijgen in criminaliteitspatronen van Midden- en Oost-Europeanen in Nederland of andere Westerse landen is een korte literatuurstudie verricht. Hiervoor zijn publicaties van instanties zoals het KLPD, SCP, CBS, onderzoeksbureaus, wetenschappers en ministeries bekeken. Ook is er gekeken naar de internationale literatuur op dit vlak. Tevens zijn publicaties van relevante organisaties en instanties en berichten in de media bestudeerd.

2) Inventarisatie omvang en aard van de criminaliteit onder Midden- en Oost-Europeanen

Het tweede onderdeel betreft een kwantitatieve verkenning van de omvang en aard van criminaliteit door Midden- en Oost-Europeanen waarbij we de gepleegde delicten door officieel in Nederland gevestigde (de ingezetenen) en niet ingeschreven (de niet-ingezetenen) verdachten hebben bestudeerd. Hiervoor hebben we gebruik gemaakt van de verdachtenregistraties uit het zogenaamde Herkenningssysteem (HKS) van de politie. Dit is een administratiesysteem waarmee de politie gegevens registreert over verdachten tegen wie een proces-verbaal is opgemaakt vanwege een misdrijf. Sinds enkele jaren wordt het HKS-verdachtenregister in een samenwerking tussen het KLPD en het CBS jaarlijks gekoppeld aan de Gemeentelijke Basis Administratie (GBA). In de GBA zijn achtergrondgegevens over de geregistreerde bevolking opgenomen. Door deze koppeling is in het HKS een redelijk betrouwbaar onderscheid te maken tussen ingezetenen (in de GBA geregistreerde) en niet-ingezetenen (niet in de GBA geregistreerde) verdachten. In het onderzoek naar de maatschappelijke positie van Midden- en Oost-Europeanen (De Boom et al. 2008) is hier al de nodige informatie over verzameld en gepubliceerd. Binnen dit onderzoek zijn de beschikbare

gegevens geactualiseerd tot en met de periode 2012 en nader geanalyseerd.

Herkenningsdienstsysteem (HKS)

Om te kunnen achterhalen of en in welke mate Oost-Europeanen betrokken zijn bij criminele activiteiten maken we gebruik van verdachtenregistraties uit het zogenaamde Herkenningsdienst systeem (HKS). Dit is een administratiesysteem waarmee de politie gegevens registreert van verdachten tegen wie een proces-verbaal is opgemaakt wegens een misdrijf. Het systeem werd door alle 25 politieregio's in Nederland, het Korps Landelijke Politiediensten (KLPD) en de Koninklijke Marechaussee gebruikt.² Het HKS bestaat feitelijk uit 25 regionale deelbestanden. De Dienst Nationale Recherche Informatie (DNRI) van het Korps Landelijke Politiediensten beschikt echter over een zogenaamd metabestand van het HKS waarin alle personen van 12 jaar en ouder zijn opgenomen die in de periode 01-01-1996 t/m 31-12-2012 ooit werden verdacht van een misdrijf.³ In totaal staan ruim 1,3 miljoen (unieke) personen als verdachte geregistreerd in dit metabestand HKS. Op basis van de in HKS geregistreerde informatie is nagegaan van welke misdrijven de verdachten verdacht zijn en is het mogelijk om delictprofielen tussen herkomstgroepen, ingezet en niet-ingezet verdachten te vergelijken. Omdat de informatie voor een lange reeks van jaren beschikbaar is (1996-2012), hebben we lange termijn ontwikkelingen door middel van een trendanalyse in kaart gebracht. Opgemerkt wordt dat in dit bestand alleen misdrijven en verdachten van misdrijven staan geregistreerd. Overtredingen en verdachten van overtredingen worden hierin dus niet geregistreerd.⁴ In het HKS wordt derhalve vastgelegd van welk delict iemand wordt verdacht en bijvoorbeeld of iemand al eerder met de politie in aanraking gekomen is. Verdachten die worden vrijgesproken of bij wie de aanklacht wegens onrechtmatig verkregen bewijs wordt geseponeerd, worden in principe uit het HKS-bestand verwijderd. Het HKS levert geen complete beschrijving van de criminaliteit in Nederland en is mogelijk enigszins

² Per 01-01-2013 is het Korps Landelijke Politiediensten overgegaan in de Nationale Politie. De 25 politieregio's zijn met de overgang naar de Nationale Politie samengevoegd tot één Korps dat onderverdeeld is in elf eenheden (tien regionale eenheden en 1 landelijke eenheid). De data binnen dit onderzoek (over 2012) is nog gebaseerd op de oude organisatievorm.

³ 18 Sinds oktober 2004 worden ook verdachten die jonger zijn dan 12 jaar in het HKS geregistreerd.

⁴ Een misdrijf is daarbij gedefinieerd als een strafbaar feit van de ernstige soort dat als zodanig is omschreven en strafbaar gesteld in de wet (bron: Landelijke Criminaliteitskaart 2005).

selectief. SCP zegt daarover in het jaarrapport integratie 2007 het volgende:

“Volgens de slachtofferenquête van het CBS zijn in 2003 4,8 miljoen delicten ondervonden door burgers van 15 jaar en ouder. Slechts 1,7 miljoen delicten zijn bij de politie gemeld. Dit leidde tot een aantal van bijna 215.000 in het HKS geregistreerde verdachten met in totaal bijna 400.000 delicten. Gemiddeld wordt naar schatting dus minder dan een kwart van de geregistreerde delicten opgehelderd. Delicten die onbekend blijven bij de politie of delicten waarvan geen proces-verbaal is opgemaakt, worden niet in het HKS geregistreerd. Ook delicten waarbij geen verdachte met naam en toenaam ten tonele is verschenen blijven in het onderhavige onderzoek buiten beschouwing. Niet bekend is of het dark number verschilt voor uiteenlopende herkomstgroepen. Selectiviteit in het optreden van de politie – waarbij wordt verondersteld dat de politie extra alert is op het doen en laten van niet-westerse allochtonen – zou kunnen duiden op een oververtegenwoordiging van deze bevolkingsgroep in het HKS. In de jaren zeventig zijn drie studies uitgevoerd die zouden kunnen duiden op een mogelijke selectiviteit in de opsporing door de politie op basis van sociaaleconomische status en/of etniciteit (Rovers 1999). In de overzichtsstudie van Rovers worden echter ook vier studies onder de loep genomen die na de jaren zeventig, toen de multiculturele Nederlandse samenleving haar huidige contouren begon aan te nemen, zijn uitgevoerd. In drie van deze studies werd geen directe selectiviteit bij beslissingen van de politie waargenomen. In een vierde onderzoek, verricht in 1997, werden bevindingen uit zelfrapportage vergeleken met geregistreerde delicten. Hier werden wel sporen van klassenjustitie langs etnische lijn aangetroffen. Bij deze conclusie kan men echter de nodige vraagtekens plaatsen aangezien is aangetoond dat Marokkaanse en Turkse jongens vaker liegen over hun contacten met de politie dan hun Nederlandse tegenhangers (Junger 1990: in Bovenkerk 2003). Ook kan het zo zijn dat bij bepaalde delicttypen waaraan voornamelijk autochtonen zich schuldig maken de identiteit van de verdachte relatief vaak onbekend blijft. Zo is het niet onwaarschijnlijk dat het topje van de ijsberg van het aantal vermogensdelicten onder het hoogopgeleide – veelal autochtone – deel van de bevolking, de zogenoemde witteboordencriminaliteit, dat in het HKS wordt geregistreerd, in verhouding tot de overige vermogensdelicten erg klein is. Al met al mogen we concluderen dat er wellicht enige selectiviteit bestaat in het optreden van de politie,

waardoor niet-westerse allochtonen enigszins oververtegenwoordigd zijn in het HKS. Overtuigend bewijs hiervoor ontbreekt echter.” (Dagevos en Gijsberts 2007:230).

Alles overziend is het HKS een relatief betrouwbare registratie om de criminaliteit onder bevolkingsgroepen in beeld te brengen. Op basis van de analyse van dit HKS verdachtenregister zijn onderzoeksvragen 1 t/m 8 beantwoord. Op basis van deze analyse in combinatie met de uitkomsten van de literatuurstudie hebben we indicatief inzicht gekregen in mogelijke verklaringen voor de betrokkenheid van Midden- en Oost-Europeanen bij criminaliteit (onderzoeksvraag 9).

1.2 Leeswijzer

In het hierna volgende hoofdstuk wordt beschreven wat er op basis van bestaande literatuur bekend is over de omvang en aard van criminaliteit onder Midden- en Oost-Europeanen. In hoofdstuk 3 worden hier kwantitatieve gegevens over gepresenteerd. Het rapport wordt afgesloten met een samenvatting en een conclusie. De centrale begrippen worden in de bijlagen uitgelegd.

2.1 Inleiding

Afgelopen jaren hebben verscheidene onderzoeken plaatsgevonden naar de positie van Midden- en Oost-Europeanen in Nederland (bv. Engbersen, et al. 2011, Weltevrede, et al. 2009, De Boom, et al. 2008). Veelal ligt de focus in deze onderzoeken op de arbeidsmarktpositie en leefomstandigheden van Midden- en Oost-Europeanen in Nederland. In dit hoofdstuk wordt een beeld geschetst van wat er bekend is over criminaliteit van Midden- en Oost-Europeanen die in Nederland verblijven. Om tot een goed beeld te komen, is er gekeken naar verschillende bronnen zoals publicaties van het KLPD, SCP, CBS en diverse wetenschappelijke publicaties. Daarnaast is er gezocht naar eventuele publicaties van relevante organisaties, instanties en berichten in de media. Er wordt ingegaan op de omvang van de groep Midden- en Oost-Europeanen, de aard en motieven voor criminaliteit en de mogelijke verschillen tussen misdrijven door ingezetenen en niet-ingezetenen.

2.2 Omvang

Uit het Landelijk Verdachtenbeeld 2009 komt naar voren dat het absolute aantal verdachten onder traditionele herkomstgroepen afneemt maar onder Midden- en Oost-Europeanen juist toeneemt. Dit kan grotendeels verklaard worden door de grote toename van Midden- en Oost-Europese migranten in Nederland (Van Nobelen 2010). Door de toetreding van een groot aantal Midden- en Oost-Europese landen tot de EU in 2004 en 2007 is de situatie de laatste jaren sterk veranderd. Door het EU-lidmaatschap hebben burgers van de nieuwe lidstaten vrij toegang tot Nederland en andere West-Europese landen. Nederland hanteerde van 2004 tot 2007 een overgangsregeling voor arbeidsmigranten uit de nieuwe EU-landen die in 2004 toetraden. Inmiddels is deze overgangsperiode voor de nieuwe EU-landen van 2004 afgesloten. Werknemers uit deze landen kunnen nu zonder belemmeringen in Nederland werken. Dit geldt echter niet voor werknemers uit de EU-landen die in 2007 toetraden (Bulgarije en Roemenië). Burgers van deze landen hebben formeel wel toegang tot Nederlands grondgebied, maar

pas sinds 01-01-2014 hebben zij vrij toegang tot de arbeidsmarkt. Werkgevers dienden tot 31-12-2013 een tewerkstellingsvergunning aan te vragen voor werknemers uit Bulgarije en Roemenië. Deze ontwikkelingen hebben geleid tot sterke veranderingen in de migratiepatronen van Midden- en Oost-Europeanen (naar Nederland). We weten op basis van eerder onderzoek (zie bijvoorbeeld Engbersen, 2011, Weltevrede et al. 2009) dat er in de afgelopen jaren omvangrijke groepen arbeidsmigranten uit Midden- en Oost-Europa naar Nederland zijn gekomen om hier voor een korte periode arbeid te verrichten. Deze arbeidsmigranten verblijven vaak voor kortere tijd in Nederland, zijn in het algemeen niet ingeschreven in de officiële gemeentelijke registraties⁵ en blijven daarom in de officiële migratie- en bevolkingsstatistieken van het CBS grotendeels buiten beeld. We spreken in dit geval over (in Nederland verblijvende) niet-ingezetenen. Omdat een groot aantal Midden- en Oost-Europeanen niet ingeschreven staat in de gemeentelijke registraties, is het niet eenvoudig om gegronde uitspraken te doen over het aantal Midden- en Oost-Europese migranten dat in Nederland verblijft. Dit maakt het berekenen van de criminaliteitsgraad onder niet-ingezetenen Midden- en Oost-Europeanen problematisch. Over de omvang van de groep niet-ingezetenen Midden- en Oost-Europeanen in Nederland kan alleen op basis van schattingen uitspraken worden gedaan. De meest recente schattingen van het aantal MOE-landers inclusief de niet-ingezetenen in Nederland gaan over het jaar 2010 (Van der Heijden, 2013). Van der Heijden heeft op basis van de capture-recapture methode geschat dat in 2010 in totaal circa 340.000 MOE-landers in Nederland verblijven. Bij deze methode worden verschillende registratiebestanden aan elkaar gekoppeld (bv. GBA, WNB en HKS). Er wordt aangenomen dat het percentage HKS-geregistreerden onder de GBA-geregistreerden identiek is aan het percentage HKS-geregistreerden onder de niet-GBA-geregistreerden. Met andere woorden: er wordt vanuit gegaan dat de criminaliteitsgraad onder ingezetenen en niet-ingezetenen gelijk is. De criminaliteitsgraad onder ingezetenen kan berekend worden door te kijken hoe groot het aandeel ingezetenen HKS-geregistreerden is ten opzichte van het aantal in de GBA ingeschreven Midden- en Oost-Europeanen. Door aan te nemen dat het percentage criminelen onder niet-ingezetenen gelijk is aan het aandeel criminelen onder ingezetenen Midden- en Oost-Europeanen kan

⁵ Voor een verblijf korter dan drie maanden hoeft een immigrant zich niet in de GBA te laten registreren. EU-migranten die langer dan drie maanden in Nederland verblijven, dienen zich wel in te schrijven. Wanneer men dit niet doet lijkt dit niet direct consequenties te hebben. Of men zich in de praktijk na drie maanden wel inschrijft in de GBA is dan ook onduidelijk.

vanuit het aantal niet-ingezetenen HKS-geregistreerden en schatting gemaakt worden van het totaal aantal niet-ingezetenen Midden- en Oost-Europeanen in Nederland. In het onderzoek van Van der Heijden wordt geconcludeerd dat circa de helft van de Midden- en Oost-Europeanen in 2010 niet in de GBA geregistreerd staat. Het aantal ingezetenen in 2010 bedroeg naar schatting circa 159.000 personen aldus Van der Heijden (2013). Sinds enige tijd bestaat er echter het vermoeden dat bepaalde groepen migranten (tijdelijk) naar Nederland migreren met het oogmerk om criminele activiteiten te plegen, zoals bijvoorbeeld drugshandel, autosmokkel en diefstal. De criminaliteitsgraad onder de niet-ingezetenen Midden- en Oost-Europeanen wijkt daardoor mogelijk af van de criminaliteitsgraad onder de ingezetenen Midden- en Oost-Europeanen. In het onderstaande wordt eerst beschreven wat over deze 'migratiecriminaliteit' bekend is.

2.3 Aard van de criminaliteit

Relatief veel studies over criminaliteit onder Midden- en Oost-Europeanen dateren van voor de uitbreiding van de Europese Unie in 2004 en 2007 en richten zich vooral op illegale migratie en illegaal verblijf in Nederland. Snel, et al.(2000) en Van San, Snel en Boers (2002) geven begin deze eeuw aan dat jongeren uit voormalige Oostbloklanden in Nederland relatief vaak verdacht worden van het plegen van een delict. Ook later onderzoek laat zien dat migranten uit bepaalde Midden- en Oost-Europese landen relatief vaak betrokken lijken te zijn bij bepaalde typen criminaliteit, in het bijzonder vermogensdelicten. Echter, door de toetreding van een aantal Midden- en Oost-Europese landen tot de EU in 2004 en 2007 zijn deze onderzoeken inmiddels gedateerd en niet meer bruikbaar als verklaringsmodel van de huidige situatie. In juni 2013 is in opdracht van Politie & Wetenschap een nieuw rapport verschenen over mobiel banditisme onder Oost- en Centraal Europese rondtrekkende criminele groepen in Nederland (Siegel 2013a). Deze theoretische verkenning is dan ook grotendeels gebaseerd op de uitkomsten van dit onderzoek.

Ook in dit onderzoek wordt onderscheid gemaakt tussen criminaliteit onder ingezetenen en niet-ingezetenen. Wanneer een proces-verbaal wordt opgemaakt tegen een verdachte, wordt tegelijkertijd bekeken of deze persoon geregistreerd staat als inwoner van Nederland, met

andere woorden, er wordt gekeken of hij/zij in de GBA geregistreerd staat.

Behalve een groep verdachten die als niet-ingezetenen geregistreerd staan, is er ook een groep verdachten die wel als ingezetenen in Nederland verblijven. Het vermoeden bestaat dat Midden- en Oost-Europese ingezetenen verdachten onder andere met de politie in aanraking komen vanwege overlevingscriminaliteit, alcohol gerelateerde misdrijven en verkeersdelicten.

Het mogelijk bestaan van verschillende typen criminaliteit onder Midden- en Oost-Europeanen zal wellicht ook terug te zien zijn in het soort delicten dat gepleegd wordt door ingezetenen en niet-ingezetenen. Dit wordt nader onderzocht in hoofdstuk 3.

2.3.1 Migratiecriminaliteit

De afgelopen jaren zijn Midden- en Oost-Europeanen veelvuldig in het nieuws gekomen vanwege criminele activiteiten. Zo zijn er regelmatig berichten in de media over Roemenen die opgepakt zijn voor skimmen of zakkenrollen, zijn er in mei 2013 Kamervragen gesteld over fraude met toeslagen door Bulgaren, Litouwers die auto-inbraken plegen en Polen die onder armoedige omstandigheden werkzaam zijn in de agriculturele sector.

In het eindrapport van de commissie *Lessen uit recente arbeidsmigratie* wordt geconstateerd dat criminaliteit door Midden- en Oost-Europeanen in Nederland niet zo zeer is toe te schrijven aan arbeidsmigranten maar aan personen die met een crimineel motief naar Nederland komen (Koopmans, 2011). Criminaliteit onder Midden- en Oost-Europese niet-ingezetenen wordt dan ook vaak in verband gebracht met *mobiel banditisme*. Hier worden rondtrekkende dadergroepen, die met een 'hit and run' tactiek één of meerdere vermogensmisdrijven plegen, mee bedoeld. (Boersma, 2006; Van der Laan & Weenink, 2005). Sinds de uitbreiding van de Europese Unie kunnen veel Midden- en Oost-Europeanen eenvoudig naar West-Europa reizen. Desondanks is migratiecriminaliteit geen nieuw verschijnsel dat is ontstaan door de uitbreiding van de Europese Unie (Van der Heijden 2012). In de jaren '90 werd er al onderzoek gedaan naar mobiele bendes en ook in het illegalenonderzoek werd er melding van gemaakt.

Uit recent onderzoek van Siegel (2013a) blijkt dat de organisatiestructuur van de mobiele bendes de afgelopen decennia langzaam veranderd is. Waar aan het eind van de 20^{ste} eeuw de macht verdeeld was over een aantal grote criminele bendes, zijn deze aan het begin van de 21^{ste} eeuw

uiteen gevallen en versplinterd in een groot aantal kleinere organisaties die op verschillende manier opereren (2013a & b). In Nederland zouden er vooral Poolse, Bulgaarse, Roemeense en Litouwse bendes actief zijn. Deze bevolkingsgroepen zijn dan ook oververtegenwoordigd in de Nederlandse politiecijfers (Siegel 2013a).

Heterogeniteit dadergroepen

Eerder werd gedacht dat mobiel banditisme vooral gepleegd werd door veelal jonge mannen van tussen de 20 en 30 jaar die op bestelling van opdrachtgevers specifieke goederen stelen. De buit zou daarna naar het land van herkomst vervoerd worden en daar verkocht worden op zowel de zwarte markt als in het legale circuit. Uit recent onderzoek blijkt echter dat er grote verschillen bestaan onder mobiele bendes.

Van Daele en Vander Beken (2010) hebben in opdracht van de Belgische Federale Politie onderzoek gedaan naar de situatie rondom mobiele daders en rondtrekkende dadergroepen in België die zich schuldig gemaakt hebben aan heling. Van Daele en Vander Beken concluderen dat het niet mogelijk is om Midden- en Oost-Europese bendes als één entiteit aan te pakken omdat er sprake is van een grote mate van heterogeniteit onder Midden- en Oost-Europese bendes (Van Daele en Vander Beken, 2010).

Uit het door Europol opgestelde Organised Crime Threat Assessment 2011 blijkt dat landen als Polen en Bulgarije steeds meer betrokken zijn bij de productie en verspreiding van amfetamine in o.a. West-Europa. Bulgaarse, Roemeense en Litouwse criminele groepen zouden zich bezig houden met de productie en verspreiding van vals geld. Deze praktijken zouden deels in gang gezet zijn door de toetreding van deze landen tot de Eurozone en de daarmee gepaard gaande overgang naar het gebruik van de Euro. In hetzelfde rapport wordt melding gemaakt van de rol die Litouwse bendes spelen binnen de georganiseerde misdaad in Europa. Tevens worden er in het rapport een aantal criminele knooppunten (hubs) geïdentificeerd, de eerste heeft het zwaartepunt in Litouwen, Estland, en Letland, de tweede heeft als zwaartepunt Bulgarije, Roemenië en Griekenland (OCTA, 2011).

Volgens Van Daele en Vander Beken verschilt de manier waarop er in Nederland en België over rondtrekkende dadergroepen gedacht wordt. Door de Nederlandse politiediensten werd lange tijd gedacht dat de mobiele daders slechts korte tijd in West-Europa verblijven. De politiediensten in België beschouwen de daders daarentegen als rondtrekkende daders die langere tijd binnen West-Europa kunnen

verblijven en zich blijven verplaatsen. Van Daele en Vander Beken concluderen dat een deel van de rondtrekkende daders voor een korte periode naar West-Europa komt om misdrijven te plegen. Deze daders hebben geen binding met West-Europa en hun sociale netwerk bevindt zich voor het overgrote deel in het herkomstland.

Siegel (2013a) onderscheidt in haar onderzoek drie typen georganiseerde misdaad met betrekking tot Oost- en Centraal Europese criminelen. De eerste groep professionele criminelen zijn leden van georganiseerde criminele netwerken die hun basis hebben in het thuisland en vanuit daar de criminele activiteiten plannen en organiseren. De tweede groep criminelen zijn specialisten die zich toelagen op een bepaald type misdrijf (bijvoorbeeld diefstal, inbraak en winkeldiefstal) en steeds korte tijd op plekken in West-Europa verblijven. De leiders van deze groepen wonen veelal in West-Europa, waaronder Nederland. Het derde type criminelen behoort veelal tot de Bulgaarse en Roemeense criminele netwerken. Criminelen ronselen in het thuisland arme mensen (vaak Roma) met de belofte dat ze snel geld kunnen verdienen, waarna ze gedwongen worden misdrijven te begaan in het buitenland. Migratiecriminaliteit zou vooral gericht zijn op goederen die makkelijk te stelen en verhandelbaar zijn (Siegel 2011). De gestolen goederen worden zowel binnen West-Europa, waaronder in Nederland zelf, als in het land van herkomst verhandeld. Zo zouden kleine goederen vaak verhandeld worden op de zwarte markt en worden grotere goederen zoals auto's vervoerd richting Midden- en Oost-Europa om daar verkocht te worden (Siegel 2013b).

Aanpak van migratiecriminaliteit

De landen binnen de EU zijn volgens Siegel niet voorbereid geweest op de komst van Midden- en Oost-Europese criminelen naar West-Europa. Zo heeft er geen onderzoek plaatsgevonden naar de misdaadsituatie in de Midden- en Oost-Europese landen die al voor toetreding tot de EU bekend stonden als landen waar veel corruptie, geweld en georganiseerde misdaad plaatsvond. Daarnaast zijn er ondanks duidelijke signalen geen preventieve (internationale) maatregelen genomen en afspraken gemaakt. Als gevolg hiervan heeft er criminele import in West-Europa plaatsgevonden en zijn er nieuwe vormen van georganiseerde misdaad, waaronder mobiel banditisme, ontstaan. Een ander aspect dat speelt is dat er weinig aandacht is voor de problematiek van migratiecriminaliteit in de landen van herkomst. In veel Midden- en

Oost-Europese landen heeft de aanpak van criminaliteit die in West-Europa plaatsvindt geen prioriteit (Siegel 2013a).

Siegel (2011) stelt dat een effectieve aanpak afhankelijk is van de mate van mobiliteit van de dadergroepen. Bij mobiele bendes zonder lokale inbedding is het noodzakelijk dat er een effectieve internationale uitwisseling van politiegegevens plaatsvindt. Daarnaast dient er geïnvesteerd te worden in het opbouwen van de vertrouwensrelatie tussen de Europese politiekorpsen. Bij lokaal ingebedde bendes is het belangrijk om de sociale (wettige) omgeving te mobiliseren en te controleren, zodat ze selectiever worden in het verrichten van diensten of het aannemen van klanten aldus Siegel (2011).

Van Daele en Vander Beken concluderen dat er in België meer beleidsmatige aandacht aan het fenomeen besteed wordt dan in Nederland. Zo zou men in België een gecentraliseerde aanpak ter bestrijding van criminele groepen kennen. Door deze gecentraliseerde aanpak wordt de politiepraktijk overstegen en wordt er op een overstijgend niveau gekeken naar rondtrekkende dadergroepen. Van Daele en Vander Beken stellen dat het in kaart brengen van de misdrijven en de plegers niet helpt bij het begrijpen van mobiele criminaliteit. Hiertoe is het nodig dat ook de achterliggende sociale netwerken en organisatie, oftewel de inbedding van de criminele activiteiten onderzocht worden.

Uit een brief die door de Minister van Veiligheid en Justitie Opstelten naar de Tweede Kamer is gestuurd, komt naar voren dat mobiele bendes zich niet alleen kenmerken door diversiteit, ook de achterliggende dynamiek is opvallend. De bendes verplaatsen zich naar gebieden waar ze (denken) de grootste criminele kansen voor succes te hebben, of waar men denkt minder risico te lopen in termen van pakkans en bestraffing. Uit afgeluisterde gesprekken zou bovendien blijken dat de mobiele criminelen een rooskleurig beeld hebben van de strafmaat in Nederland en dat dit onderling gecommuniceerd wordt. Tevens blijkt dat de Nederlandse strafdreiging (onterecht) als laag ingeschat wordt (Brief Opstelten, 2012). Dit beeld wordt echter ontkracht in recent onderzoek van Siegel (2013a). Binnen dit onderzoek is er gesproken met criminelen van Midden- en Oost-Europese afkomst die aangeven dat de zogenaamd lage strafmaat niet bepalend is om naar Nederland te trekken. Tegelijkertijd wordt er echter aangegeven dat het rechtssysteem in andere landen, zoals in Frankrijk en Duitsland, strenger is (Siegel 2013b). Het grootste probleem zou zijn dat de rechtshandhaving in Nederland onvoldoende berekend is op de bestrijding van

grensoverschrijdende criminaliteit. Van der Heijden (2012) stelt dat de effectieve aanpak van zware/georganiseerde criminaliteit in Nederland zelf al lastig is en dat dit nog verder bemoeilijkt wordt wanneer er andere landen bij betrokken zijn.

Nederland heeft de afgelopen jaren steeds meer aandacht voor migratiecriminaliteit. Dit lijkt langzaam maar zeker effect te hebben, zo is het aantal gevallen van skimming afgenomen. Desondanks wordt er gewaarschuwd vanuit buurlanden dat er in de nabije toekomst een toename van de criminaliteit door Midden- en Oost-Europeanen kan plaatsvinden door de implementatie van strengere regelgeving in een aantal West-Europese landen zoals Frankrijk en Duitsland (Siegel 2013a).

2.3.2 Overlevingscriminaliteit

Naast georganiseerde misdaad zou er ook sprake zijn van zogenaamde overlevingscriminaliteit onder Midden- en Oost-Europeanen. Uit eerder onderzoek bleek dat er een relatie bestaat tussen de verblijfsstatus en de aard van de delicten. Uit onderzoek onder illegale vreemdelingen kwam bijvoorbeeld naar voren dat zij vooral betrokken zijn bij twee type delicten: enerzijds het gebruik van valse documenten en anderzijds kleine vermogensdelicten. Door Engbersen en Van der Leun werd reeds in 1995 gesignaleerd dat steeds meer illegalen als gevolg van een verscherping van het beleid geen toegang meer hebben tot formele instituties (de officiële arbeidsmarkt, onderwijs, huisvesting). Zij konden zich daardoor veel moeilijker voorzien in hun levensonderhoud en gingen om te overleven kleine delicten plegen. Het ging dan met name om delicten die samenhangen met het verwerven van inkomsten voor eerste levensbehoeften.

Overlevingscriminaliteit komt vooral voor onder mensen die in goede tijden ternauwernood het hoofd boven water kunnen houden. Wanneer zij met een tegenslag te maken krijgen, kan het gebeuren dat ze geen (legale) uitweg meer zien en overgaan op criminaliteit om in hun onderhoud te voorzien.

Het is niet ondenkbaar dat veel Midden- en Oost-Europeanen als gevolg van de economische crisis zonder werk zijn komen te zitten. Op het moment dat zij niet meer in hun levensonderhoud kunnen voorzien, is er een risico tot overlevingscriminaliteit. Hierbij moet wel opgemerkt worden dat Midden- en Oost-Europeanen zich, in tegenstelling tot illegalen, makkelijker kunnen verplaatsen (binnen Europa) en op die manier op zoek kunnen naar ander werk. Aangezien Bulgaarse en Roemeense

migranten tot 1 januari 2014 beperkt toegang hadden tot de arbeidsmarkt (tot die tijd had men een tewerkstellingsvergunning nodig) zou men overlevingscriminaliteit met name onder de niet-ingezetenen verdachten afkomstig uit Roemenië en Bulgarije verwachten (mogelijk ook voor werklozen uit de Midden- en Oost-Europese EU-landen). Siegel (2013a & b) ziet deze overlevingscriminaliteit ook onder de Oost- en Centraal Europeanen. Dit type misdaad wordt veelal gepleegd door migranten die aanvankelijk naar West-Europa komen om een beter leven op te bouwen. Wanneer zij in de problemen komen, doordat zij bijvoorbeeld hun baan kwijt raken, kunnen zij overgaan tot criminele activiteiten. Criminaliteit vormt voor deze daders slechts een manier om geld te verdienen en in leven te blijven. De sociale contacten van deze dadergroep liggen voornamelijk in het land waar zij verblijven.

2.4 Recente ontwikkelingen

In 2012 en 2013 wordt duidelijk dat de criminaliteit onder Midden- en Oost-Europeanen een steeds groter probleem dreigt te worden. Dit blijkt onder andere uit de politieke aandacht voor problemen met Midden- en Oost-Europeanen.

Op 29 februari 2012 verscheen er een artikel in het weekblad Elsevier met de titel 'Politici verzwegen omvang Midden- en Oost-Europese misdaad'. In het artikel wordt gesteld dat politici bewust de aard en omvang van de Midden- en Oost-Europese misdaad verzwegen in aanloop naar de toetreding van Midden- en Oost-Europese landen tot de Europese Unie. Justitie en politie zouden nauwelijks zicht hebben op de omvang van het probleem en door het wegvallen van de grensbewaking tussen de Schengenlanden kunnen criminelen zich ongestoord verplaatsen. Tevens wordt in het artikel beweerd dat het door de PVV opgezette 'meldpunt en Midden- en Oost-Europeanen' ervoor gezorgd heeft dat criminaliteit onder deze bevolkingsgroep op de agenda is gekomen.

Het artikel leidde tot ophef in de Tweede Kamer waar vragen werden gesteld aan de verantwoordelijke Minister van Veiligheid en Justitie en de staatssecretaris van Buitenlandse Zaken. Als antwoord op de vraag of politici bewust de aard en omvang van de criminaliteit verzwegen, wordt gesteld dat het bestrijden van georganiseerde criminaliteit deel uit maakt van de toelatingsproces tot de Europese Unie (specifiek hoofdstuk 24 van de toetredingsonderhandelingen: rechtspraak, vrijheid en veiligheid)

en dat er dus niets bewust verzwegen is. Erkend wordt dat criminele bendes uit Midden- en Oost-Europese lidstaten een reëel probleem vormen en dat de aanpak hiervan een prioriteit is van de politie die hierin nauw samenwerkt met andere landen en organisaties als EUROPOL. In een brief van 26 maart 2012 gaat Minister van Justitie en Veiligheid Opstelten verder in op de problematiek van rondtrekkende criminele bendes uit Oost-Europa. De aanpak van mobiele bendes is driedig. Ten eerste wordt er samen met het bedrijfsleven voor een vergrote waakzaamheid en weerbaarheid gezorgd. Een uitvloeisel hiervan is het Convenant ter bestrijding van rondtrekkende dadergroepen dat in februari is opgesteld tussen het Ministerie van Veiligheid en Justitie en de Detailhandel Nederland. In dit convenant is opgenomen dat er behoefte is aan een aanpak op nationaal en internationaal niveau waarbij in het bijzonder aandacht is voor preventieve, bestuurlijke en repressieve maatregelen om rondtrekkende dadergroepen adequaat te kunnen bestrijden. De vormen van criminaliteit waar in dit kader over gesproken is, betreffen winkeldiefstal, voertuigencriminaliteit, ladingdiefstal, koperdiefstal en inbraken.

Als tweede staat de opsporing en vervolging van criminele bendes in het teken van een scherpere repressieve aanpak. Een hogere strafdreiging, door zwaardere straffen en een verhoogde pakkans, moet ervoor zorgen dat Nederland minder aantrekkelijk is voor mobiel banditisme. Daarnaast is er een landelijk Skimmingpoint opgezet om mobiele bendes die zich bezig houden met skimmen op te sporen. Door het KLPD is er een programmatische aanpak mobiel banditisme opgestart, daartoe is een database mobiel banditisme ingericht waarin landelijke informatie is opgeslagen. In 2010 is de Task Force 'Vreemdelingen in de Strafrechtsketen' (VRIS) opgericht. Als laatste wordt er op Europees niveau (actief) samenwerking gezocht met andere lidstaten en organisaties. De slagkracht op internationaal niveau wordt vergroot, dit houdt in: een intensievere gegevensuitwisseling met Europol, het vormen van een Joint Investigation Team met andere lidstaten van de EU en participatie in Europese projecten met betrekking tot dit thema. In mei 2013 verschenen er nieuwsberichten over fraude onder Midden- en Oost-Europeanen. Het betrof het systematische fraude met toeslagen onder Bulgaren die in Nederland ingeschreven staan maar in het herkomstland wonen. De betrokkenen schrijven zich in bij de GBA waarna zij een BSN ontvangen (Brief Weekers, 04-05-2013). Vervolgens openen zij een bankrekening en worden er toeslagen aangevraagd. In sommige gevallen wordt op basis van de inschrijving van de GBA een

DigiD aangevraagd. In de praktijk leidt dit tot de uitbetaling van toeslagen aan betrokkenen terwijl zij daar geen recht op hebben. In 2012 zijn er in het kader van de Fiscale Agenda maatregelen genomen die systematische fraude met toeslagen tegen moeten voorkomen en tegengaan. Als gevolg van de fraude onder Bulgaren zijn verdere maatregelen aangekondigd. Zo worden er geen voorschotten meer verleend aan voor de Belastingdienst onbekende aanvragers, evenals bij een verhoogd frauderisico. Bij het ontbreken van actuele adresgegevens vervalt het recht op een voorschot en er wordt niet langer een toeslagenvoorschot uitgedeeld bij een signaal van de gemeente (Brief Weekers, 10-05-2013).

Hoofdstuk 3 **Criminaliteit onder Midden- en Oost-Europeanen in Nederland**

3.1 **Inleiding**

In dit hoofdstuk gaan we allereerst in op de migratiepatronen van Midden- en Oost-Europeanen voor de periode 1996-2012. Vervolgens presenteren we de gevolgen van deze immigratie voor de omvang van Midden- en Oost-Europese bevolkingsgroepen en gaan we in op een aantal demografische kenmerken van de Midden- en Oost-Europese bevolking per 1 januari 2013. De in dit hoofdstuk gepresenteerde cijfers hebben zonder uitzondering betrekking op officiële bevolkingsstatistieken zoals die door het CBS in StatLine worden gepubliceerd.

We merken op dat analyses van migratie en demografie op basis van de formele overheidsstatistieken beperkingen hebben in die zin dat ze alleen een weergave zijn van de geregistreerde werkelijkheid.

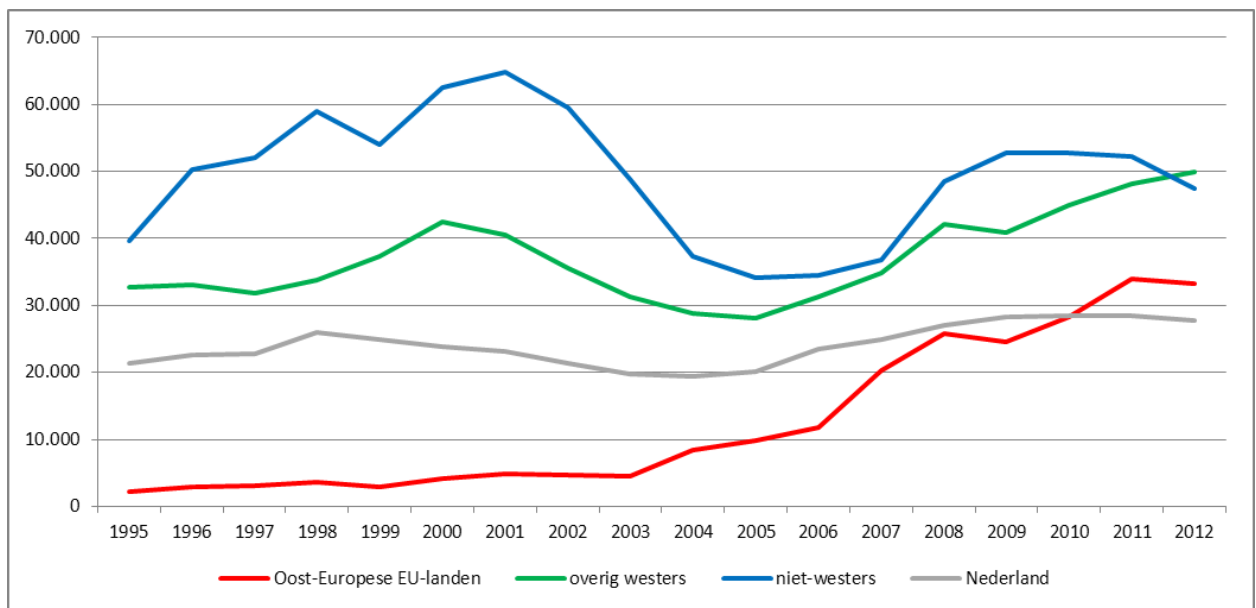
Het CBS baseert de migratie- en bevolkingsstatistiek op de in de Gemeentelijk Basisadministratie geregistreerde bevolking. Zoals gezegd, schrijft een groot deel van de Midden- en Oost-Europeanen zich, bijvoorbeeld omdat ze hier voor korte tijd (denken te) verblijven, niet in bij een Nederlandse gemeente en komt daardoor dus ook niet voor in de bevolkingsstatistiek van het CBS. Naast de migranten die zich hier officieel vestigen en waar we in paragraaf 3.2 en 3.3 over rapporteren, is er dus ook een omvangrijke groep recente (arbeids)migranten die hier buiten beeld blijft. In paragraaf 3.4 (over verdachten) wordt er wel gerapporteerd over Midden- en Oost-Europese verdachten die niet ingeschreven staan in de GBA.

In sommige figuren in deze rapportage worden niet alleen de resultaten voor Midden- en Oost-Europeanen gepresenteerd maar, om de resultaten in perspectief te plaatsen, ook voor andere westerse-migranten, niet-westerse migranten en autochtonen.

3.2 Migratie

Immigratie vanuit de Midden- en Oost-Europese EU-landen naar Nederland samenleving 1995-2012

Tussen 1995 en 2012 neemt de immigratie in Nederland toe van circa 96.000 personen in 1995 naar circa 158.000 personen in 2012 (zie figuur 3.1). Deze toename wordt deels veroorzaakt door een sterke toename van de in Nederland wonende Midden- en Oost-Europeanen. Zo is het aantal naar Nederland geïmmigreerde Midden- en Oost-Europeanen tussen 1995 en 2012 vijftien keer zo groot geworden (van 2.217 migranten in 1995 naar 33.230 in 2012) (zie voor absolute aantallen tabel b3.1 in de bijlage). De omvang van de groep immigranten uit Midden- en Oost-Europese EU-landen groeit daarmee aanzienlijk sneller dan de groep niet-westerse allochtonen waartoe de klassieke minderheden (Turken, Marokkanen, Surinamers en Antillianen) worden gerekend. Hoewel het aantal immigranten uit de groep niet-westerse allochtonen in absolute aantallen nog steeds aanzienlijk groter is, wordt het verschil steeds kleiner.

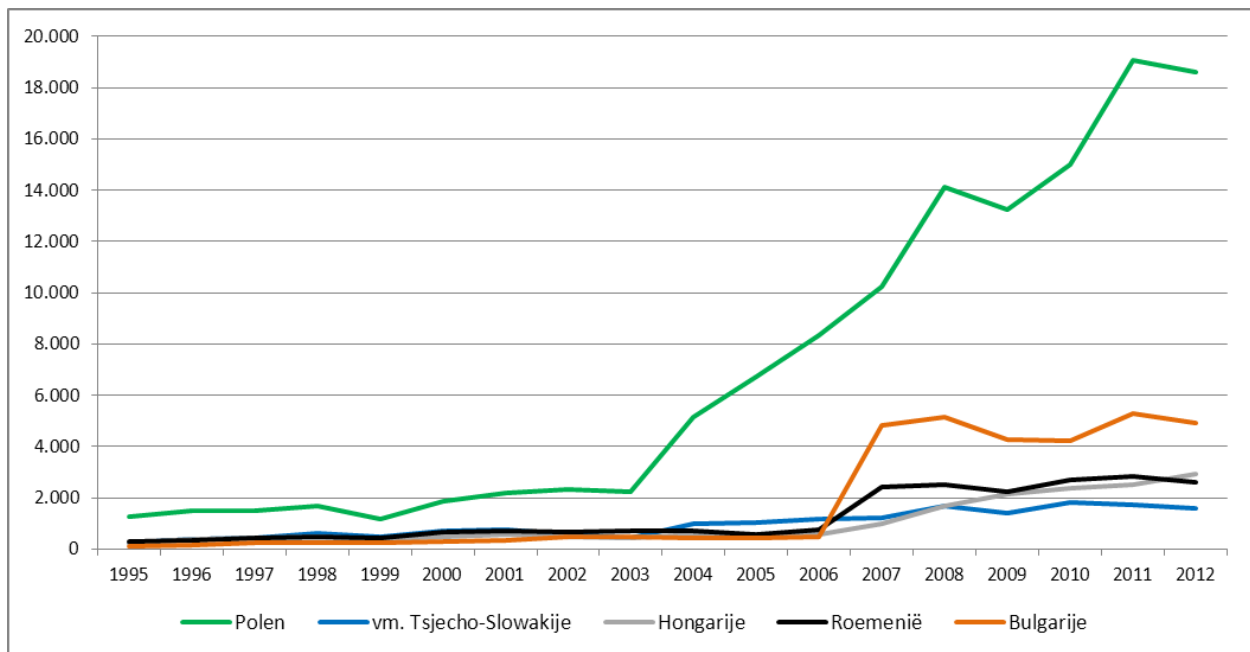


Figuur 3.1: Immigratie naar geboorteland (in categorieën) (1995-2012)

Bron: CBS, Statline, bewerking Risbo

Wanneer we de immigratie vanuit de afzonderlijke Midden- en Oost-Europese EU-landen naar Nederland bekijken, zien we dat deze voor alle herkomstlanden sterk is gestegen in de periode 1995-2012 (zie figuur 3.1a). Daarnaast zien we dat in de jaren van toetreding tot de EU (2004 en 2007), de immigratie naar Nederland vanuit de nieuwe lidstaten

sterk stijgt. In 2004 neemt het aantal Polen sterk toe, in 2007 het aantal Roemenen en Bulgaren. Van de Midden- en Oost-Europese immigranten komt veruit het grootste deel uit Polen (18.591 personen in 2012), gevolgd door de Bulgaren (4.921 personen in 2012). In tabel b3.3 in de bijlage staan de immigratiecijfers van Midden- en Oost-Europese immigranten uitgesplitst naar geslacht. Hieruit blijkt dat er sinds 2006 jaarlijks iets meer mannen dan vrouwen naar Nederland immigreren. Voor 2006 immigrerden er juist meer Midden- en Oost-Europese vrouwen dan mannen naar Nederland.

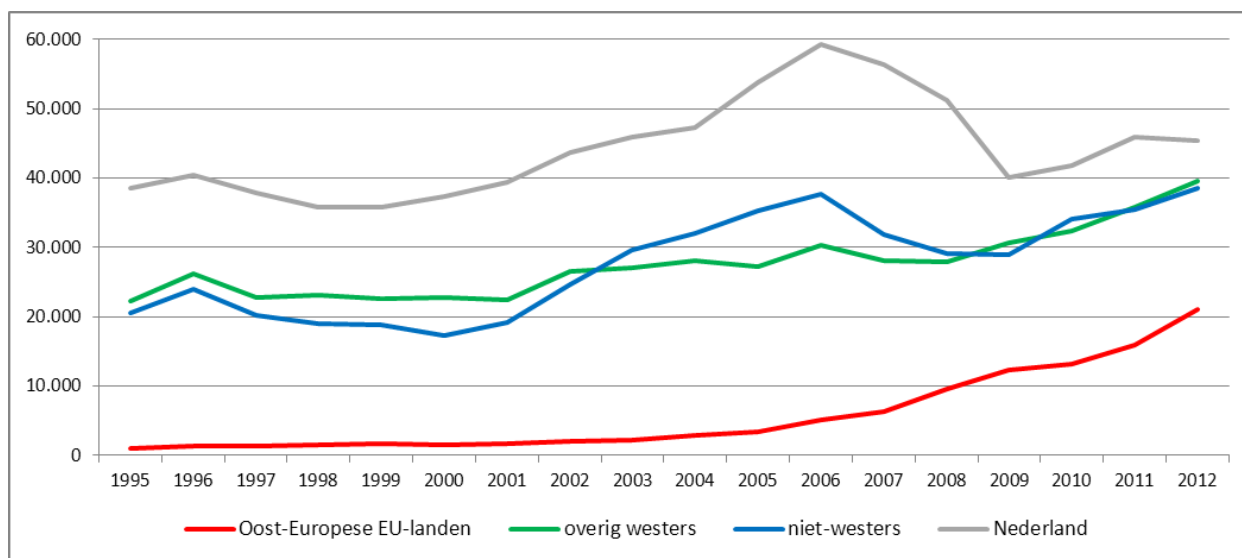


Figuur 3.1a: Immigratie onderscheiden naar geboorteland (1995-2012)

Bron: CBS, Statline, bewerking Risbo

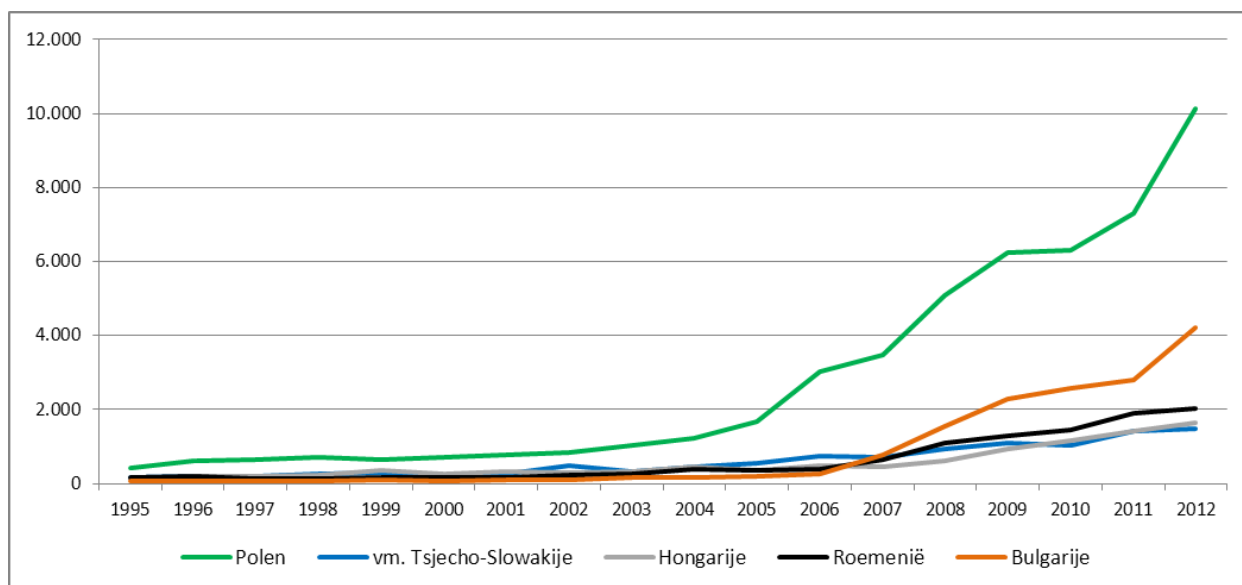
Gelijktijdig met de toenemende immigratie neemt ook de emigratie toe, zij het in mindere mate. In de periode 1995-2012 neemt de totale emigratie toe van ruim 82.195 personen in 1995 naar 144.491 personen in 2012 (zie tabel b3.3 in de bijlage). De sterkste stijging zien we onder Midden- en Oost Europeanen. In 1995 emigreerden 982 Midden- en Oost-Europeanen vanuit Nederland naar het buitenland, in 2012 is dit aantal gestegen tot 21.050 (zie figuur 3.2). We zien dat voor alle onderscheiden Midden- en Oost-Europese EU-landen het aantal emigranten sterk is gestegen (zie figuur 3.2a). In tabel b3.4 in de bijlage staat de verdeling van het aantal emigranten uitgesplitst naar geslacht weergegeven. Uit deze cijfers blijkt dat er sinds 2007 jaarlijks iets meer Midden- en Oost-Europese mannen dan vrouwen uit Nederland

emigreren. Voor 2007 emigreerden er juist meer Midden- en Oost-Europese vrouwen dan mannen vanuit Nederland naar het buitenland.



Figuur 3.2: Emigratie naar geboorteland (in categorieën) (1995-2012)

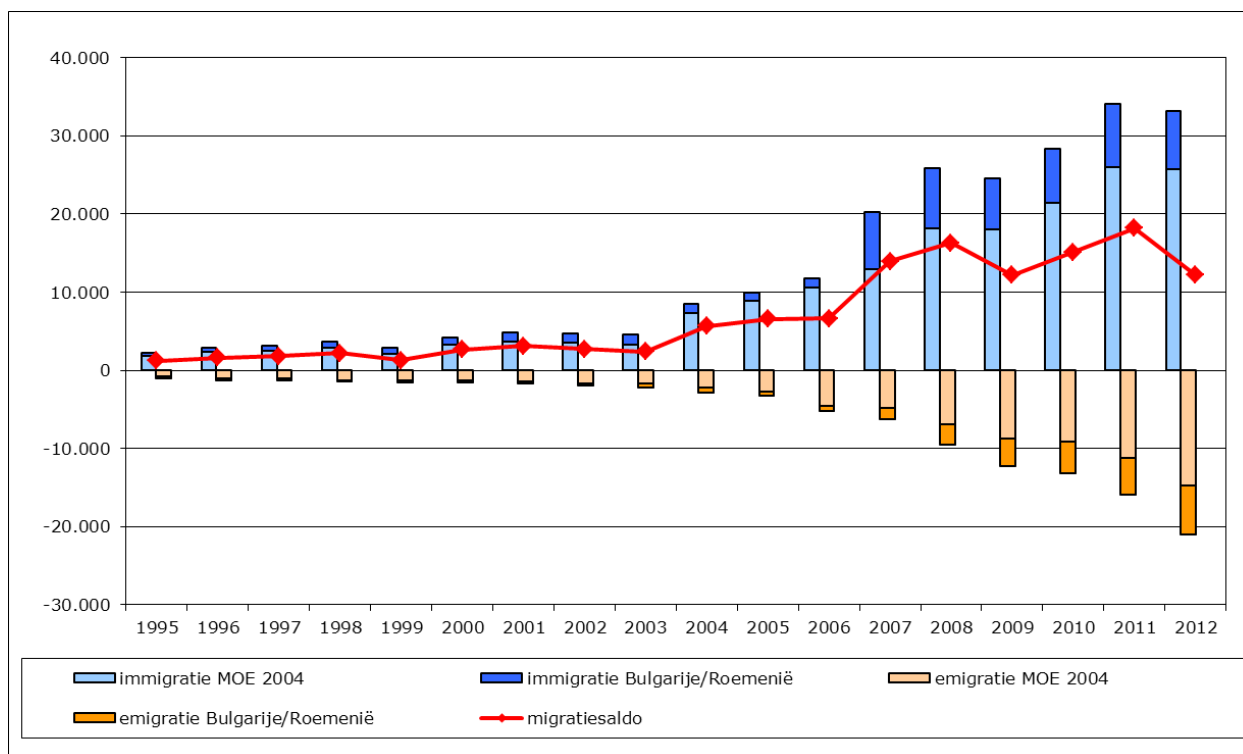
Bron: CBS, Statline, bewerking Risbo



Figuur 3.2a: Emigratie onderscheiden naar geboorteland (1995-2012)

Bron: CBS, Statline, bewerking Risbo

Hoewel zowel de immigratie als emigratie toeneemt onder personen afkomstig uit Midden- en Oost-Europese EU-landen, is er sprake van een immigratieoverschot. Het migratiesaldo onder deze groep is in 2011 ruim 18.000 personen (waarvan meer dan 11.000 uit Polen) (zie figuur 3.3). In 2012 neem de immigratie van Midden- en Oost-Europeanen iets af terwijl de emigratie van deze groep juist (sterk) toeneemt. Het migratiesaldo valt in 2012 daardoor met 12.180 aanzienlijk lager uit dan in 2011 (zie figuur 3.3).

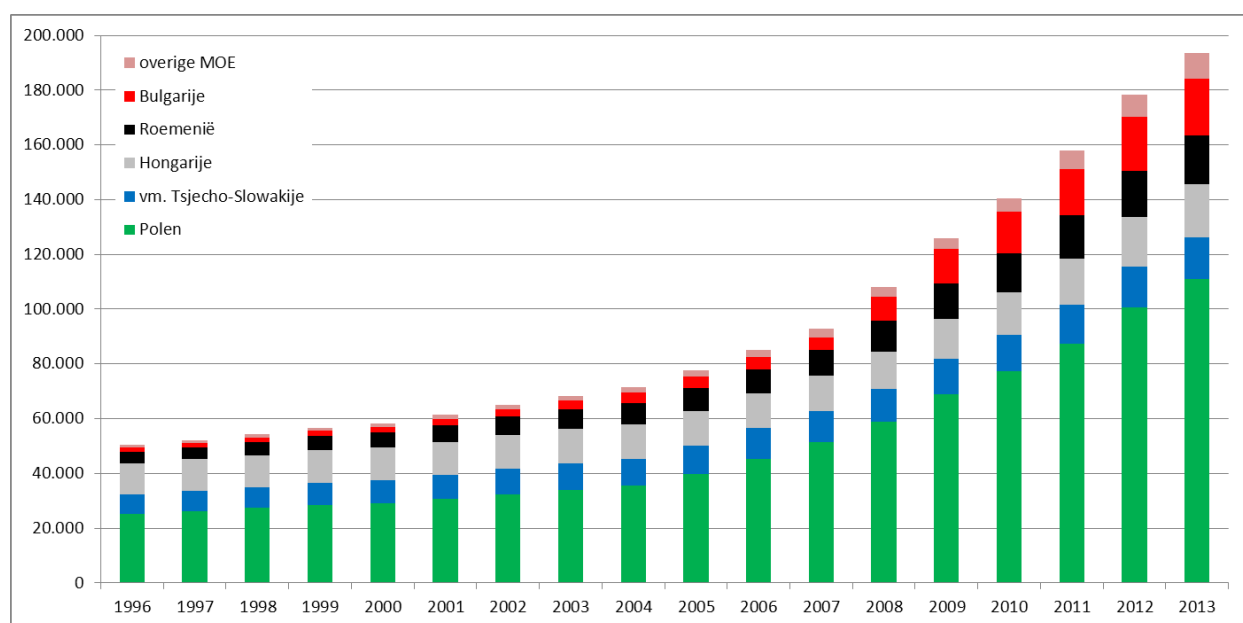


Figuur 3.3: Immigratie, emigratie en migratiesaldo van in 2004 toegetreden MOE-landen en Bulgarije/Roemenië (1995-2012)

Bron: CBS, Statline, bewerking Risbo

3.3 Bevolking

In figuur 3.4 staat de ontwikkeling van de vijf grootste bevolkingsgroepen onder Midden- en Oost-Europeanen in Nederland weergegeven voor de periode 1996-2013.



Figuur 3.4: Bevolkingsomvang van MOE-landers in Nederland onderscheiden naar etnische herkomst (1996-2013)

Bron: CBS, Statline, bewerking Risbo

Per 1 januari 2013 telt Nederland bijna 16,8 miljoen inwoners. Een vijfde (circa 3,5 miljoen) van deze 16,8 miljoen Nederlanders heeft tenminste één ouder die niet in Nederland is geboren en wordt dus tot de allochtone bevolking gerekend. Ongeveer 45 procent van alle allochtonen in Nederland is van westerse herkomst, waartoe ook Midden- en Oost-Europeanen worden gerekend (zie ook tabel b3.5 in de bijlage). Op 1 januari 2013 wonen er volgens de officiële CBS statistieken ruim 193.000 allochtonen van Midden- en Oost-Europese herkomst in Nederland.

De groep in Nederland geregistreerde Polen (circa 111.100) is het grootst, gevolgd door Bulgaren (circa 20.750 personen), Hongaren (circa 19.500 personen), Roemenen (circa 17.800 personen) en voormaling Tsjecho-Slowaken (circa 15.000 personen).

In tabel b3.5 in de bijlage staat de procentuele bevolkingsgroei van deze herkomstgroepen tussen 1996 en 2013 weergegeven. Het aantal inwoners in Nederland van Midden- en Oost-Europese herkomst in 2013 is in zijn geheel met 285 procent gegroeid ten opzichte van 1996. De relatief grootste groei vindt plaats onder inwoners afkomstig uit Litouwen (van 233 personen in 1996 naar 4.660 in 2013) gevolgd door Bulgaren (van 1.494 personen in 1996 naar 20.754 in 2013). Ook onder de andere onderscheiden herkomstgroepen zien we een grote groei.

Ondanks de grote toename van het aantal Midden- en Oost-Europeanen in Nederland, vormt deze groep in 2013 slechts 1,15 procent van de totale Nederlandse bevolking. In 1996 was dit nog 0,3 procent. We benadrukken nogmaals dat deze cijfers zijn gebaseerd op de officiële inschrijvingen in de GBA. De Midden- en Oost-Europeanen die zich niet in de GBA inschrijven, zijn hierin derhalve niet opgenomen.

Waarschijnlijk zal het daarbij grotendeels om (tijdelijke) arbeidsmigranten gaan (zie theoretische verkenning).

In tabel 3.1a staat de samenstelling van de Nederlandse bevolking naar herkomstgroep, generatie, geslacht en leeftijd voor het jaar 2013 weergegeven. In tabel 3.1b staan dezelfde gegevens gepresenteerd over 1996.

Per 1 januari 2013 behoort ongeveer driekwart van de Midden- en Oost-Europeanen in Nederland tot de eerste generatie. Dit is een grote verschuiving in vergelijking met 1996, toen iets meer dan de helft tot de eerste generatie behoorde. Deze verschuiving valt te verklaren door de toename van de immigratie uit Midden- en Oost-Europese EU-landen (zie figuur 3.1). Deze verschuiving zien we terug onder alle onderscheiden Midden- en Oost-Europese herkomstgroepen.

Onder de gehele populatie Midden- en Oost-Europeanen valt op dat het aandeel vrouwen dat in Nederland verblijft relatief groot is. In 2013 is 55 procent van de Midden- en Oost-Europeanen in Nederland vrouw. Dit aandeel is overigens in 2013 iets afgenomen ten opzichte van 1996. Bij een aantal groepen ligt de verhouding iets schever. Onder Esten is bijvoorbeeld de man-vrouwverhouding 36 procent tegenover 64 procent. Wanneer we kijken naar de verschillen in leeftijdsopbouw tussen 1996 en 2012, zien we dat het aandeel ouderen (45 t/m 64 jaar en 65 jaar en ouder) is afgenomen in 2013 en dat het aandeel jongvolwassenen en volwassenen (18 t/m 24 jaar en 25 jaar t/m 44 jaar) is toegenomen. Iets minder dan de helft (47,1 procent) van de Midden- en Oost-Europeanen in Nederland is tussen de 25 en 44 jaar. In 1996 behoorde ruim een derde (38,1 procent) tot deze leeftijdscategorie. Daarnaast zien we weinig Midden- en Oost-Europeanen van 65 jaar en ouder (4,3 procent) (met uitzondering van de Hongaarse herkomstgroep, waar 14,0 procent 65 jaar of ouder is).

Tabel 3.1a: Samenstelling van de Nederlandse bevolking naar herkomstgroep, generatie, geslacht en leeftijd (2013)

	Totaal (N)	Generatie (%)		Geslacht (%)		Leeftijd (%)					
		1e gen	2e gen	man	vrouw	0-11 jr	12-17 jr	18-24 jr	25-44 jr	45-64 jr	65 jr e.o.
Midden- en Oost-Europese EU-landen	193.464	75,8	24,2	45,0	55,0	16,2	5,0	11,2	47,1	16,2	4,3
Polen	111.121	77,3	22,7	45,8	54,2	16,5	5,2	9,7	48,9	16,9	2,8
vm. Tsjecho-Slowakije	15.061	63,2	36,8	42,3	57,7	16,8	5,5	9,2	42,0	16,6	9,9
Hongarije	19.430	59,9	40,1	46,2	53,8	11,0	3,7	8,5	40,6	22,3	14,0
Estland	1.137	73,2	26,8	36,0	64,0	17,7	5,2	20,0	38,9	12,6	5,7
Letland	3.387	86,5	13,5	43,4	56,6	14,6	3,7	24,4	45,8	9,9	1,7
Litouwen	4.660	85,4	14,6	42,0	58,0	17,2	5,2	23,3	45,5	7,7	0,9
Slovenië	107	100,0	-	48,6	51,4	32,7	11,2	41,1	13,1	1,9	-
Roemenië	17.807	76,1	23,9	40,2	59,8	18,2	4,7	12,9	48,0	13,2	3,0
Bulgarije	20.754	87,4	12,6	47,5	52,5	17,1	5,5	15,8	47,7	12,7	1,1
Overig westers	1.383.522	40,5	59,5	48,2	51,8	9,9	5,0	8,2	27,9	30,1	18,9
Niet-westers	1.966.095	55,3	44,7	50,2	49,8	19,5	9,7	12,3	34,4	19,5	4,6
Autochtoon	13.236.494	-	-	49,6	50,4	13,0	7,0	8,2	24,0	29,2	18,6
totaal	16.779.575			49,5	50,5	13,5	7,1	8,7	25,8	28,0	16,8

Bron: CBS, Statline, bewerking Risbo

Tabel 3.1b: Samenstelling van de Nederlandse bevolking naar herkomstgroep, generatie, geslacht en leeftijd (1996)

	Totaal (N)	Generatie (%)		Geslacht (%)		Leeftijd (%)					
		1e gen	2e gen	man	vrouw	0-11 jr	12-17 jr	18-24 jr	25-44 jr	45-64 jr	65 jr e.o.
Midden- en Oost-Europese EU-landen	50.305	52,5	47,5	42,7	57,3	13,1	5,9	8,7	38,1	24,4	10,0
Polen	25.125	53,0	47,0	39,8	60,2	15,9	6,1	7,5	40,7	19,7	10,1
vm. Tsjecho-Slowakije	7.106	53,5	46,5	41,8	58,2	11,1	6,7	12,6	29,3	30,1	10,1
Hongarije	11.454	42,0	58,0	47,3	52,7	6,6	4,0	8,5	35,3	34,2	11,4
Estland	285	43,5	56,5	40,0	60,0	4,6	1,4	4,6	36,8	30,2	22,5
Letland	367	40,9	59,1	45,0	55,0	4,4	0,8	6,3	49,3	21,5	17,7
Litouwen	233	52,4	47,6	41,2	58,8	7,7	2,1	11,2	42,1	21,9	15,0
Slovenië	15	100,0		40,0	60,0	100,0					
Roemenië	4.226	70,6	29,4	46,8	53,2	16,8	7,9	9,1	43,1	17,2	5,9
Bulgarije	1.494	72,4	27,6	47,0	53,0	17,7	8,8	10,9	38,8	20,1	3,5
Overig westers	1.277.297	38,8	61,2	48,4	51,6	11,2	6,0	8,3	34,3	28,0	12,2
Niet-westers	1.171.113	65,0	35,0	52,3	47,7	26,4	11,1	13,2	35,7	12,0	1,7
Autochtoon	12.995.174	-	-	49,3	50,7	14,2	6,8	9,1	31,8	23,5	14,5
totaal	15.493.889			49,5	50,5	14,9	7,1	9,4	32,3	23,0	13,3

Bron: CBS, Statline, bewerking Risbo

3.4 Verdachten

Wat is de omvang van de (in Nederland gepleegde) criminaliteit onder personen uit de Midden- en Oost-Europese EU-landen en hoe groot is de criminaliteit in verhouding tot andere bevolkingsgroepen? Deze vragen staan centraal in deze paragraaf. Om de criminaliteit in kaart te brengen maken wij, zoals eerder is toegelicht, gebruik van registraties van verdachten in HKS. Onderstaande cijfers hebben dus betrekking op verdachten en niet op veroordeelden. In 2012 komen (in Nederland) bijna 188.000 personen in aanraking met politie op verdenking van een misdrijf. Van deze 188.000 geregistreerde verdachten zijn er 10.022 (ruim 5 procent) afkomstig uit Midden- en Oost-Europese EU-landen. Is deze omvang relatief hoog of laag? Om deze vraag te kunnen beantwoorden wordt in het algemeen het aantal verdachten gerelateerd aan de bevolkingsomvang. Door het aantal verdachten in een bepaald jaar te delen door de omvang van de bevolking in datzelfde jaar en de uitkomst met 100 te vermenigvuldigen, berekenen we het verdachtenpercentage. Door dit verdachtenpercentage, ook wel aangeduid als de criminaliteitsgraad, voor verschillende subgroepen te berekenen, kunnen we een vergelijking maken tussen bijvoorbeeld herkomstgroepen, mannen en vrouwen, et cetera. Voor personen uit de Midden- en Oost-Europese EU-landen is deze rekensom minder eenvoudig te maken omdat het niet duidelijk is hoeveel Midden- en Oost-Europeanen in Nederland verblijven. Zoals we in paragraaf 3.3 zagen,

staan er begin 2013 officieel ruim 193.000 personen uit de Midden- en Oost-Europese EU-landen geregistreerd in het bevolkingsregister. Uit diverse andere statistieken en onderzoeken (De Boom et al. 2008, Weltevrede et al. 2009, Van de Heijden et al. 2011) weten we echter dat de groep in Nederland verblijvende Midden- en Oost-Europeanen aanzienlijk groter is omdat niet alle Midden- en Oost-Europeanen die in Nederland verblijven geregistreerd staan in de GBA. Om te voorkomen dat als gevolg hiervan grote onnauwkeurigheden optreden bij de berekening van het criminaliteitscijfer, maken we onderscheid tussen ingezetenen en niet-ingezetenen verdachten⁶:

- Ingezetenen verdachten worden gedefinieerd als personen die voorkomen in het HKS en waarvan op basis van informatie uit het HKS en/of van het CBS is vastgesteld dat het een inwoner is van Nederland.
- Niet-ingezetenen verdachten worden gedefinieerd als personen die voorkomen in het HKS en waarvan op basis van informatie uit het HKS en van het CBS niet is vast te stellen dat het een inwoner is van Nederland.

De in tabel 3.2 gepresenteerde cijfers laten zien dat dit onderscheid voor personen uit de Midden- en Oost-Europese EU-landen zeer relevant is. In de tabel is het aantal ingezetenen en niet-ingezetenen verdachten van 12 jaar en ouder naar etnische herkomst in 2012 weergegeven. In de laatste twee kolommen staat de verdeling van het aandeel verdachte ingezetenen en niet-ingezetenen uitgedrukt in percentages binnen de betreffende herkomstgroep.

⁶ Van verdachten is door het CBS nagegaan of zij in het Nederlandse bevolkingsregister staan ingeschreven. Hiertoe zijn HKS-gegevens van verdachten door het CBS gekoppeld aan gegevens uit de Gemeentelijke Basisadministratie (GBA) waarin alle officieel geregistreerde inwoners van Nederland staan. Dit gebeurt op basis van de GBA- nummer. Indien dit nummer in HKS niet bekend is, worden naam, adres en woonplaats gebruikt. Verdachten die op deze wijze worden herkend als inwoner van Nederland, worden beschouwd als ingezetene. Verdachten die niet worden herkend, wonen niet (officieel) in Nederland en worden als niet-ingezetene beschouwd. Dit zijn bijvoorbeeld (drugs)toeristen of personen die hier illegaal verblijven, maar het kunnen ook werknemers zijn die korter dan vier maanden in Nederland verblijven. Doordat er bijvoorbeeld registratiefouten zijn gemaakt bij het wegschrijven van een verdachte in HKS of doordat een ingezetene zich niet heeft laten registreren in de gemeente waar hij of zij woont kunnen verdachten ten onrechte als niet-ingezetene wordt beschouwd. Onderzoek van KLPD/CBS in 2009 toonde aan dat het merendeel van de ten onrechte als niet-ingezetenen aangemerkte verdachten de Nederlandse nationaliteit heeft en in Nederland is geboren. In 2009 werden 1075 verdachten ten onrechte niet als ingezetene herkend door het CBS. Iets meer dan een vijfde van de ten onrechte als niet-ingezetenen beschouwde verdachten is niet in Nederland geboren, maar woont hier wel en/of heeft de Nederlandse nationaliteit (Van Nobelen, 2010).

Tabel 3.2: Verdachten (ingezetenen en niet-ingezetenen, 12 jaar en ouder) naar etnische herkomst⁷, 2012*

	Ingezetenen	Niet-ingezetenen	Totaal	Ingezetenen(%)	Niet-ingezetenen (%)
Midden- en Oost-Europese EU-landen	3.101	6.921	10.022	30,9	69,1
Polen	1.761	3.052	4.813	36,6	63,4
vm. Tsjecho-Slowakije	172	180	352	48,9	51,1
Hongarije	197	205	402	49,0	51,0
Estland	17	43	60	28,3	71,7
Letland	55	160	215	25,6	74,4
Litouwen	102	670	772	13,2	86,8
Slovenië	3	14	17	17,6	82,4
Roemenië	285	2.050	2.335	12,2	87,8
Bulgarije	509	547	1.056	48,2	51,8
Overig westers	14.281	5.449	19.730	72,4	27,6
Niet-westers	53.358	4.370	57.728	92,4	7,6
Autochtoon	98.528	1.521	100.049	98,5	1,5
Totaal	169.268	18.261	187.529	90,3	9,7

Bron: HKS, bewerking Risbo

*voorlopige cijfers

Van de in totaal 10.022 in 2012 geregistreerde verdachten afkomstig uit Midden- en Oost-Europese EU-landen, is 30,9 procent officieel in Nederland ingeschreven. Bijna 70 procent van de verdachten staat dus niet ingeschreven in het bevolkingsregister van een Nederlandse gemeente.

Nadere uitsplitsing naar herkomstland laat zien dat zich hierin grote verschillen voordoen. Slechts één achtste van de Litouwse verdachten behoort tot de officiële Nederlandse bevolking (13,2 procent). Onder verdachten uit Polen is het aandeel ingezetenen ongeveer een derde (36,6 procent). Bij Hongaren en voormalig Tsjecho-Slowaken ligt dit percentage veel hoger (respectievelijk op 49,0 procent en 48,9 procent). Dit is overigens nog steeds een relatief beperkt aandeel als we het vergelijken met de overige westerse minderheden waarvan bijna driekwart van de verdachten in Nederland in het bevolkingsregister staat geregistreerd.

In het eerste deel van deze paragraaf kijken we naar de criminaliteit onder ingezetenen. In het tweede deel van de paragraaf belichten we de criminaliteit onder niet-ingezetenen.

⁷ 'Etnische herkomst' verwijst voor de ingezetenen naar etnische herkomst volgens de definitie van CBS. Er zijn in 2012 dus 3.101 verdachten waarvan ten minste 1 ouder is geboren in een van de Midden- en Oost-Europese EU-landen. Voor de niet-ingezetenen is het geboorteland van de ouders niet bekend. De niet-ingezetenen zijn daarom ingedeeld op basis van de registratie van hun geboorteland en nationaliteit in het HKS.

3.4.1 Omvang en ontwikkeling verdachtenpopulatie onder ingezetenen

In tabel 3.3 is het aantal ingezetenen van 12 jaar en ouder (onderscheiden naar herkomstgroep) weergegeven dat in 2012 verdacht werd van een misdrijf. Dat wil zeggen personen tegen wie in 2012 minimaal één proces-verbaal is opgemaakt op verdenking van betrokkenheid bij een misdrijf. In de laatste kolom staat aangegeven hoe groot het aandeel verdachten ten opzichte van de totale betreffende herkomstgroepering is (de criminaliteitsgraad).

Tabel 3.3: Verdachte ingezetenen (12 jaar en ouder) naar etnische herkomst, 2012

	Verdachten (n)	Bevolking (n)*	Verdachtenpercentage (%)
Midden- en Oost-Europese EU-landen	3.101	156.383	2,0
Polen	1.761	88.763	2,0
vm. Tsjecho-Slowakije	172	12.427	1,4
Hongarije	197	16.717	1,2
Estland	17	916	1,9
Letland	55	2.672	2,1
Litouwen	102	3.618	2,8
Slovenië ⁸	-	-	-
Roemenië	285	14.238	2,0
Bulgarije	509	16.969	3,0
Overig westers	14.281	1.244.179	1,1
Niet-westers	53.358	1.567.376	3,4
Autochtoon	98.528	11.504.769	0,9
Totaal	169.268	14.472.707	1,2

Bron: HKS (verdachten); CBS Statline (bevolking), bewerking Risbo

* gemiddelde van de bevolking (12 jaar en ouder) per 1-1-2012 en 1-1-2013

Van alle ingezeten personen afkomstig uit Midden- en Oost-Europese EU-landen wordt in 2012, 2,0 procent verdacht van een misdrijf (3.101 personen op een totale populatie ingezetenen van 156.383 personen van 12 jaar en ouder). Dit percentage ligt 0,8 procentpunt hoger dan gemiddeld onder alle ingezetenen van Nederland. Het aandeel verdachten onder Midden- en Oost-Europeanen uit EU landen is lager dan onder niet-westerse ingezetenen (3,4 procent), maar hoger dan onder overige westerse migranten (1,1 procent). Wanneer we kijken naar de verdachtenpercentages onder de verschillende herkomstgroepen, zien we dat deze relatief hoog zijn onder Litouwers en Bulgaren (respectievelijk 2,8 procent en 3,0 procent). Ingezetenen uit voormalig

⁸ Het aantal Slovenen in het bevolkingsregister is zeer beperkt (kleiner dan 100). De cijfers kunnen daardoor sterk fluctueren en zijn daarom in deze tabel niet opgenomen.

Tsjecho-Slowakije en Hongarije worden relatief weinig verdacht van misdrijven (respectievelijk 1,4 procent en 1,2 procent).

Criminaliteit onder ingezetenen verdachten naar achtergrondkenmerken

De criminaliteitsgraad onder Midden- en Oost-Europeanen uit EU landen is met 2,0 procent hoger dan de gemiddelde criminaliteitsgraad van 1,2 procent in de totale bevolking van 12 jaar en ouder. Mogelijk kan deze relatief hoge criminaliteitsgraad onder Midden- en Oost-Europeanen verklaard worden door de bevolkingssamenstelling. Uit paragraaf 3.3 blijkt dat de populatie Oost-Europeanen in Nederland gekenmerkt wordt door een groot aandeel jongvolwassenen. Uit onderzoek is bekend dat criminaliteit onder jongvolwassenen hoger ligt dan onder ouderen en onder mannen hoger dan onder vrouwen (Hirschi, 1983). Om te voorkomen dat er (onterecht) wordt gesproken van een oververtegenwoordiging onder Oost-Europeanen terwijl er in feite sprake is van een leeftijdseffect, is in tabel 3.4 de criminaliteitsgraad uitgesplitst naar generatie, geslacht en leeftijd.

Tabel 3.4: Criminaliteitsgraad naar generatie, geslacht, leeftijd onderscheiden naar herkomstgroep (2012)

	MOE-landen	overig westers	niet-westers	autochtoon	Totaal
Totale populatie	2,0	1,1	3,4	0,9	1,2
1e generatie	2,1	1,1	2,7	-	2,2
2e generatie	1,5	1,2	4,8	-	2,7
Man	3,4	1,9	5,7	1,4	1,9
Vrouw	0,9	0,5	1,1	0,3	0,4
12-17 jaar	2,2	1,8	3,7	1,1	1,5
18-24 jaar	2,7	2,7	6,3	2,3	3,0
25-44 jaar	2,2	1,6	3,6	1,2	1,6
45-64 jaar	1,3	0,8	1,8	0,6	0,7
65 jaar en ouder	0,3	0,2	0,4	0,2	0,2

Bron: HKS (verdachten); CBS Statline (bevolking), bewerking Risbo

Als we allereerst kijken naar leeftijd, zien we dat de criminaliteitsgraad van 12 t/m 17-jarigen, 25 t/m 44-jarigen en 45 t/m 64-jarigen (iets) hoger ligt onder Midden- en Oost-Europeanen dan gemiddeld onder de Nederlandse bevolking in dezelfde leeftijdscategorieën. Alleen in de leeftijdscategorie 18 t/m 24-jarigen is de criminaliteitsgraad onder Midden- en Oost-Europeanen lager dan gemiddeld in Nederland (2,7 procent tegenover 3,0 procent gemiddeld).

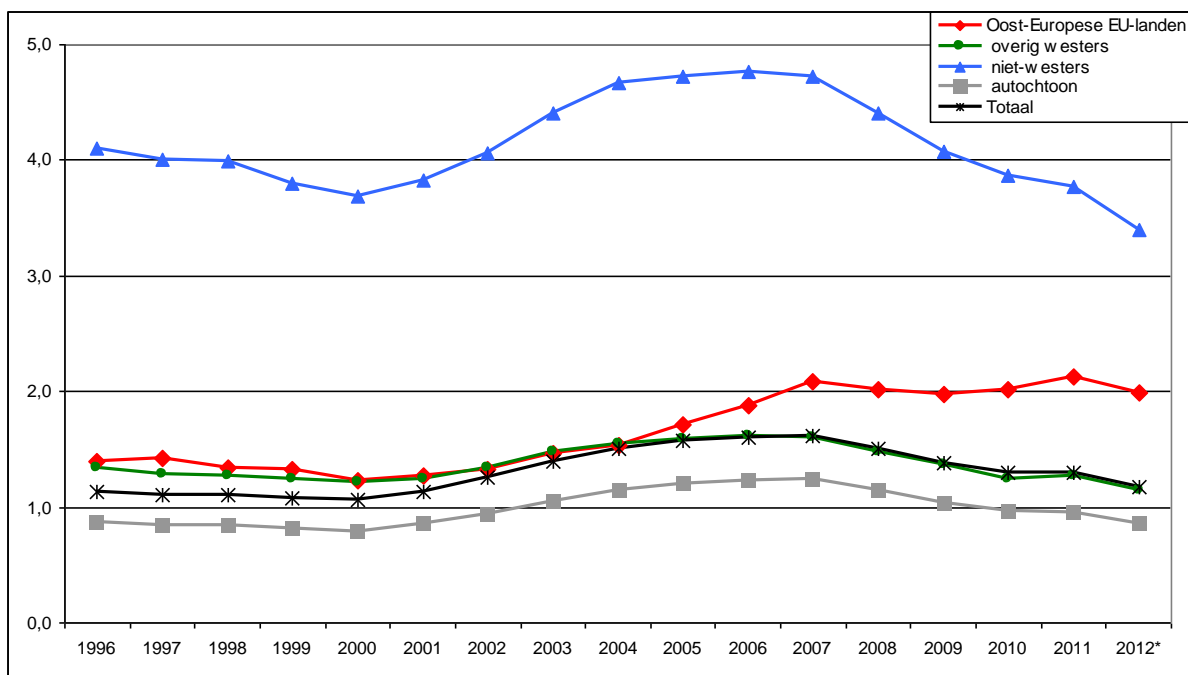
Wanneer we kijken naar geslacht, zien we dat de criminaliteitsgraad van Midden- en Oost-Europeanen voor zowel mannen als vrouwen hoger is dan onder de Nederlandse bevolking gemiddeld. Voor mannen ligt de

criminaliteitsgraad 1,5 procentpunt hoger (3,4 procent tegenover 1,9 procent). De criminaliteitsgraad onder Midden- en Oost-Europese vrouwen is 0,5 procentpunt hoger dan gemiddeld (0,9 procent tegenover 0,4 procent).

Een vergelijking van de criminaliteitsgraad van Midden- en Oost-Europeanen en de totale Nederlandse bevolking naar geslacht binnen leeftijdsgroepen leidt tot een soortgelijke conclusie (zie tabel b3.6 in bijlage). De criminaliteitsgraad onder 12 t/m 17-jarige, 25 t/m 44-jarige en 45 t/m 64-jarige Midden- en Oost-Europeanen is voor zowel mannen als vrouwen (enigszins) hoger dan gemiddeld in Nederland. Bij 18 t/m 24-jarigen zien we een ander beeld. De criminaliteitsgraad onder 18 t/m 24-jarige Midden- en Oost-Europese mannen is lager dan gemiddeld onder 18 t/m 24-jarige mannen (4,5 procent tegenover 5,0 procent). De criminaliteitsgraad onder 18 t/m 24-jarige Midden- en Oost-Europese vrouwen is juist iets hoger dan gemiddeld (1,3 procent tegenover 1,0 procent). Voor nagenoeg alle onderscheiden categorieën geldt overigens dat de criminaliteitsgraad onder Nederlanders van niet-westerse herkomst groter is dan onder Midden- en Oost-Europeanen (zie tabel b3.6 in bijlage).

Ontwikkelingen in de periode 2000-2012

Figuur 3.5a geeft de ontwikkeling van het aandeel verdachten voor de periode 1996-2012 weer, uitgesplitst naar herkomstgroep.



Figuur 3.5a: Verdachte ingezetenen (12 jaar en ouder) naar etnische herkomst, 1996-2012

Bron: HKS (verdachten); CBS Statline (bevolking), bewerking Risbo

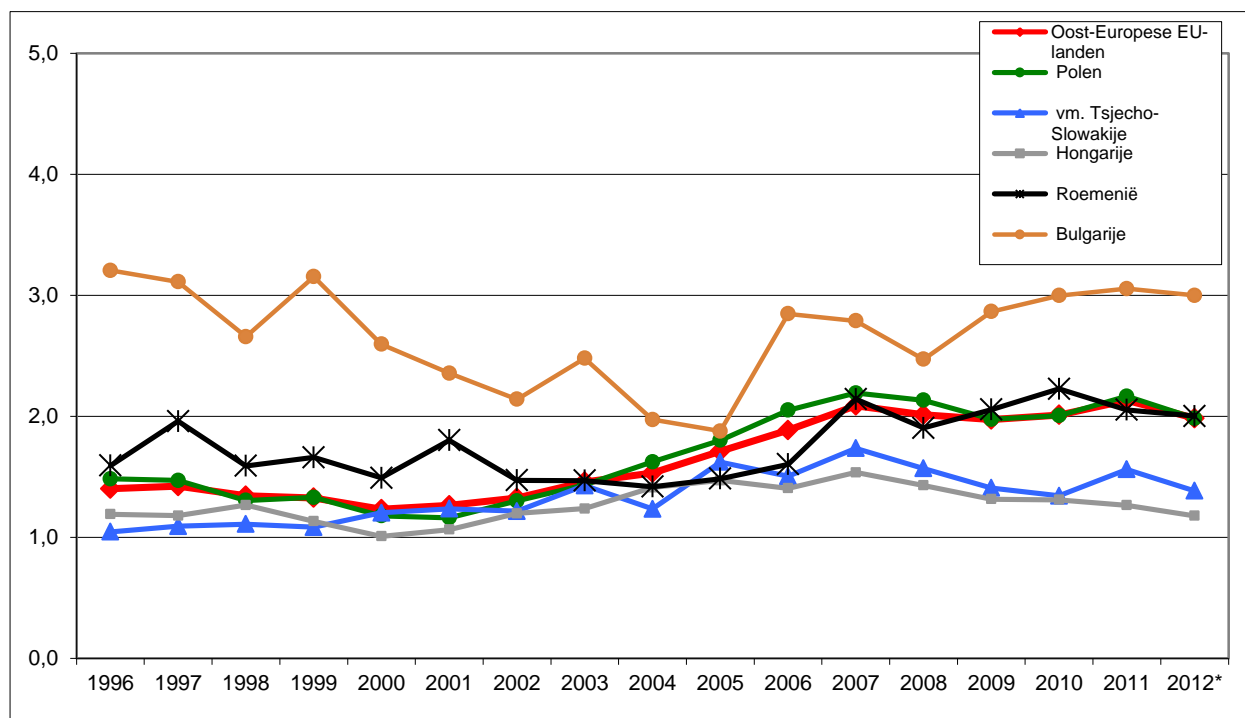
*voorlopige cijfers

Het aandeel verdachten afkomstig uit Midden- en Oost-Europese EU-landen, schommelt gedurende de gehele periode tussen de 1,2 procent en 2,1 procent. Van 2000 tot en met 2007 vindt er een geleidelijke stijging plaats. Na 2007 lijkt het aandeel verdachten te stabiliseren rond de 2 procent. Van 2000 tot en met 2004 verloopt de ontwikkeling van het aandeel verdachten van Midden- en Oost-Europese herkomst ongeveer gelijk aan het totale aandeel verdachten in Nederland. Na de toetreding van een aantal landen tot de EU in 2004 zien we dat de criminaliteitsgraad stijgt. Vanaf 2007 zien we echter dat het aandeel verdachten onder zowel de totale populatie als onder de andere onderscheiden herkomstgroepen gaat dalen, terwijl het aandeel verdachten van Midden- en Oost-Europese herkomst stabiel blijft. In 2012 is het verdachtenpercentage voor alle groepen lager dan in 2011. De cijfers voor 2012 zijn evenwel nog voorlopig. Omdat de registratie in HKS altijd enigszins achter loopt zullen de definitieve cijfers voor 2012 zeer waarschijnlijk hoger uitvallen dan deze voorlopige cijfers. Of er daadwerkelijk sprake is van een daling kan pas worden onderzocht als de definitieve cijfers voor 2012 beschikbaar komen.⁹

Het aandeel verdachten onder niet-westerse ingezetenen ligt voor de hele periode aanzienlijk hoger dan voor de andere onderscheiden herkomstgroepen. Vanaf 2007 zien we dat het verschil tussen niet-westerse ingezetenen en Midden- en Oost-Europese ingezetenen aan het afnemen is. Dit wordt voornamelijk veroorzaakt door het (sterk) dalende verdachtenpercentage onder niet-westerse ingezetenen van 4,8 procent in 2006, naar 3,4 procent in 2012 (zie ook tabel 3.7 in bijlage).

In figuur 3.5b is de ontwikkeling van het aandeel verdachten in de periode 1996-2012 uitgesplitst naar de grootste Midden- en Oost-Europese herkomstgroepen: Polen, vm. Tsjecho-Slowakije, Hongarije, Roemenië en Bulgarije.

⁹ De definitieve cijfers komen in mei 2014 beschikbaar.



Figuur 3.5b: Verdachte ingezetenen (12 jaar en ouder) naar etnische herkomst, 1996-2012

Bron: HKS (verdachten); CBS Statline (bevolking), bewerking Risbo

*voorlopige cijfers

Onder Poolse ingezetenen fluctueert het aandeel verdachten in de periode 1996-2012 tussen de 1,2 procent en 2,2 procent. Van 2001 tot en met 2007 vindt er een lichte maar geleidelijke stijging plaats van het aandeel verdachten onder Poolse ingezetenen. Na 2007 ligt het aandeel Poolse verdachten rond de 2 procent. De ontwikkeling van de verdachtenpercentages onder Poolse ingezetenen verschilt weinig van de verdachtenpercentages onder de hele groep Midden- en Oost-Europese ingezetenen. Dit valt deels te verklaren doordat Polen de gehele periode 50 procent of meer van de totale populatie Midden- en Oost-Europese ingezetenen vormen en dus het gemiddelde relatief sterk beïnvloeden.

Uit figuur 3.5b blijkt dat met name ingezetenen van Bulgaarse herkomst relatief vaak worden verdacht van criminaliteit. Het verdachtenpercentage schommelt tussen de 1,9 procent en de 3,2 procent. Het aandeel verdachten onder Bulgaarse ingezetenen lijkt sterk te fluctueren. Dit wordt deels veroorzaakt door de relatief kleine populatie (met name voor toetreding tot de EU in 2007), alsmede door de kleine schaal die binnen de figuur gehanteerd wordt.

Het verdachtenpercentage onder Roemeense ingezetenen schommelt in de periode 1996-2012 tussen de 1,4 procent en 2,2 procent. In de periode 1996-2003 lag het aandeel verdachte ingezetenen van

Roemeense herkomst boven het gemiddelde van alle Midden- en Oost-Europese ingezetenen. Sinds 2004 schommelt het verdachtenpercentages onder Roemeense ingezetenen rond het gemiddelde.

Het aandeel verdachten onder ingezetenen van voormalig Tsjecho-Slowaakse en Hongaarse herkomst is tussen 1996-2012 kleiner dan gemiddeld. De percentages voor deze herkomstgroepen liggen de gehele periode tussen de 1,0 procent en 1,7 procent. Voor een overzicht van de uitsplitsingen van de verdachtenpopulatie naar alle herkomstgroepen, verwijzen we naar tabel b3.7 in de bijlage.

3.4.2 Omvang en ontwikkeling verdachtenpopulatie onder niet-ingezetenen

In voorgaande paragraaf is de criminaliteit onder ingezetenen afkomstig uit Midden- en Oost-Europese EU-landen belicht. In deze paragraaf ligt de focus op de criminaliteit onder niet-ingezetenen, de ontwikkeling van het aantal niet-ingezeten verdachten en de verhouding tussen ingezeten en niet-ingezeten verdachten. Zoals we al zagen is verreweg het grootste deel van de verdachten van Midden- en Oost-Europese herkomst niet in de GBA ingeschreven. Van de in totaal 10.022 in 2012 geregistreerde verdachten afkomstig uit Midden- en Oost-Europese EU-landen zijn er 6.921 (69,1 procent van alle Midden- en Oost-Europese verdachten) niet ingeschreven in het bevolkingsregister van een Nederlandse gemeente (zie ook tabel 3.2).

De vraag is nu hoe we dit cijfer moeten interpreteren. Het is een omvangrijk aantal verdachten maar het cijfer op zich zegt niet zoveel als we het niet in perspectief kunnen plaatsen. Bij de ingezeten verdachten kon dat door het aantal geregistreerde verdachten uit te drukken als percentage van de totale populatie (in een bepaalde leeftijdscategorie); de criminaliteitsgraad. Zo zagen we eerder dat van alle ingezeten personen afkomstig uit Midden- en Oost-Europese EU-landen in 2012 2,0 procent werd verdacht van een misdrijf en dat dit percentage 0,8 procentpunt hoger ligt dan gemiddeld onder alle ingezetenen van Nederland.

Een dergelijke berekening is voor de niet-ingezeten Midden- en Oost-Europeanen veel minder eenvoudig te maken omdat niet bekend is om hoeveel personen dit gaat. Om toch een indruk te krijgen van de mate waarin niet-ingezeten Midden- en Oost-Europeanen worden verdacht is de criminaliteitsgraad berekend op basis van een drietal scenario's. In

het verleden zijn diverse schattingen gedaan van het aantal in Nederland verblijvende, maar niet in de GBA geregistreerde, Midden- en Oost-Europeanen. Deze schattingen kennen een grote bandbreedte. Grofweg kan worden gesteld dat de uitkomsten van de schattingen erop uitkomen dat het werkelijk aantal in Nederland verblijvende Midden- en Oost-Europeanen twee à drie keer zo groot is als het aantal in de GBA geregistreerden (zie De Boom et al. 2008, Weltevrede et al. 2009, Van de Heijden et al. 2011, Van de Heijden et al. 2013).

In tabel 3.5 is van drie scenario's uitgegaan. In *scenario 1* nemen we aan dat het werkelijke aantal in Nederland verblijvende Midden- en Oost-Europeanen twee keer zo groot is als het aantal in de GBA geregistreerden en het aantal niet-ingezetenen Midden- en Oost-Europeanen dus even groot is als het aantal ingezetenen Midden- en Oost-Europeanen.

In *scenario 2* nemen we aan dat het werkelijke aantal in Nederland verblijvende Midden- en Oost-Europeanen drie keer zo groot is als het aantal in de GBA geregistreerden en het aantal niet-ingezetenen Midden- en Oost-Europeanen dus twee keer zo groot is als het aantal ingezetenen Midden- en Oost-Europeanen.

In *scenario 3* is voor de schatting van het aantal niet-ingezetenen Midden- en Oost-Europeanen gebruik gemaakt van een berekening van het CBS. Op verzoek van het ministerie van Sociale Zaken en Werkgelegenheid (SZW) heeft het Centrum voor Beleidsstatistiek van het Centraal Bureau voor de Statistiek (CBS-CvB) een berekening gemaakt van personen die in Nederland wonen of werken en afkomstig zijn uit een land binnen de Europese Unie (alle EU landen exclusief Nederland)¹⁰. In deze berekening is voor personen met legaal werk (werknemers of zelfstandigen) een onderscheid gemaakt tussen in Nederland verblijvende en in de GBA geregistreerde Midden- en Oost-Europeanen en in Nederland verblijvende maar niet in de GBA geregistreerde Midden- en Oost-Europeanen. In scenario 3 maken we op basis van de verhouding tussen deze wel en niet in de GBA geregistreerde Midden- en Oost-Europeanen met legaal werk een schatting van de totale populatie niet in de GBA geregistreerde Midden- en Oost-Europeanen. Omdat in HKS nagenoeg uitsluitend verdachten van 12 jaar en ouder worden geregistreerd en herkomst voor de niet-ingezetenen is gebaseerd op het geboorteland en/of de nationaliteit van de verdachte is bij de populatieberekening voor de scenario's uitgegaan van de

¹⁰ Zie: www.cbs.nl; König, T., F. van der Linden, N. Sluiter en S. Verschuren. Migrantenmonitor fase 2, 2007-2012. Personen uit de Europese lidstaten of kandidaat-lidstaten die in Nederland wonen of werken

bevolking van 12 jaar en ouder met een definitie op basis van geboorteland.

Tabel 3.5: Niet-ingezetenv verdachten (12 jaar en ouder), verdachtenpercentages volgens 3 scenario's

	Verdachten (n)	Scenario 1		Scenario 2		Scenario 3	
		Bevolking	Verdacht (%)	Bevolking	Verdacht (%)	Bevolking	Verdacht (%)
Midden- en Oost-Europese EU-landen	6.921	132.031	5,2	264.062	2,6	-	-
Polen	3.052	76.429	4,0	152.857	2,0	154.653	2,0
vm. Tsjecho-Slowakije	180	9.112	2,0	18.224	1,0	9.311	1,9
Hongarije	205	10.479	2,0	20.957	1,0	9.549	2,1
Estland	43	753	5,7	1.505	2,9	623	6,9
Letland	160	2.477	6,5	4.953	3,2	3.415	4,7
Litouwen	670	3.481	19,2	6.962	9,6	4.407	15,2
Slovenië	14	66	21,2	132	10,6	429	3,3
Roemenië	2.050	12.762	16,1	25.524	8,0	-	-
Bulgarije	547	16.474	3,3	32.948	1,7	-	-

Bron: HKS (verdachten); CBS Statline (bevolking), bewerking Risbo

In 2012 zijn er 6.921 verdachten afkomstig uit Midden- en Oost-Europese EU-landen die niet zijn ingeschreven in het bevolkingsregister van een Nederlandse gemeente.

In *scenario 1* nemen we aan dat het aantal niet-ingezetenv Midden- en Oost-Europeanen in de bevolking even groot is als het aantal ingezetenv Midden- en Oost-Europeanen. Als deze aanname klopt verblijven er in 2012 ongeveer 132.000 Midden- en Oost-Europeanen van 12 jaar en ouder in Nederland die niet zijn ingeschreven in de GBA. Relateren we de 6.921 verdachten aan deze populatie dan wordt ruim 5 procent van deze groep verdacht van een misdrijf. In scenario 1 is de criminaliteitsgraad onder niet-ingezetenv aanzienlijk hoger dan onder ingezetenv hetgeen aansluit bij de veronderstelling dat er onder deze groep sprake is van overlevings- en/of migratiecriminaliteit.

In *scenario 2* nemen we aan dat het aantal niet-ingezetenv Midden- en Oost-Europeanen in de bevolking 2 keer zo groot is als het aantal ingezetenv Midden- en Oost-Europeanen. In dat geval verblijven er in 2012 ongeveer 264.000 niet in de GBA ingeschreven Midden- en Oost-Europeanen van 12 jaar en ouder in Nederland. Het percentage verdachten komt dan uit op 2,6 procent. In scenario 2 is de criminaliteitsgraad onder niet-ingezetenv iets hoger dan onder ingezetenv. Scenario 2 laat zien dat we van een omvangrijke, niet in de GBA geregistreerde, groep Midden- en Oost-Europeanen uit moeten gaan om te komen tot een criminaliteitsgraad die vergelijkbaar is met de criminaliteitsgraad van ingezetenv Midden- en Oost-Europeanen.

Kijken we in deze twee scenario's naar de afzonderlijke landen dan vallen ten eerste de relatief hoge verdachtenpercentages onder Esten, Letten, Litouwers en Slovenen op. Dit is zeer waarschijnlijk het gevolg van een te lage inschatting van de bevolkingsomvang van deze groepen. Personen die geboren zijn in Estland, Letland, Litouwen en Slovenië worden minder vaak als zodanig in de GBA geregistreerd dan er daadwerkelijk in Nederland wonen. Dit heeft te maken met het jaartal waarin deze landen soevereine staten zijn geworden. Zo is Slovenië in 1991 afgesplitst van Joegoslavië. Personen die op de peilmomenten in Nederland wonen en voor 1991 zijn geboren in wat nu Slovenië heet, zijn feitelijk geboren in Joegoslavië. Hetzelfde principe geldt voor personen die zijn geboren in Estland, Letland of Litouwen voor 1991. Zij zijn feitelijk geboren in de Sovjet-Unie. Het verschil met Slovenië is dat deze drie landen al soevereine staten waren (tussen 1918 en 1940) en dus al 'bekend' waren. Deze categorieën zijn daardoor iets beter gevuld.¹¹ De werkelijke verdachtenpercentages onder niet-ingezetenen Esten, Letten, Litouwers en Slovenen zijn waarschijnlijk dus aanzienlijk lager dan de in tabel 3.5 onder scenario 1 en 2 geschatte percentages.

Ten tweede valt het relatief hoge verdachtenpercentage onder niet-ingezetenen Roemenen op. Dit betekent dat óf de omvang van de niet-ingezetenen Roemeense bevolking te laag wordt ingeschat óf dat van deze groep daadwerkelijk een relatief groot deel in aanraking komt met de politie op verdenking van een misdrijf. Of dit relatief hoge percentage verdachten het gevolg is van 'overlevingscriminaliteit' als gevolg van een 'zwakkere' maatschappelijke positie van de Roemeense niet-ingezetenen of een indicatie voor 'mobiel banditisme' kan op basis van deze cijfers niet worden geconcludeerd.

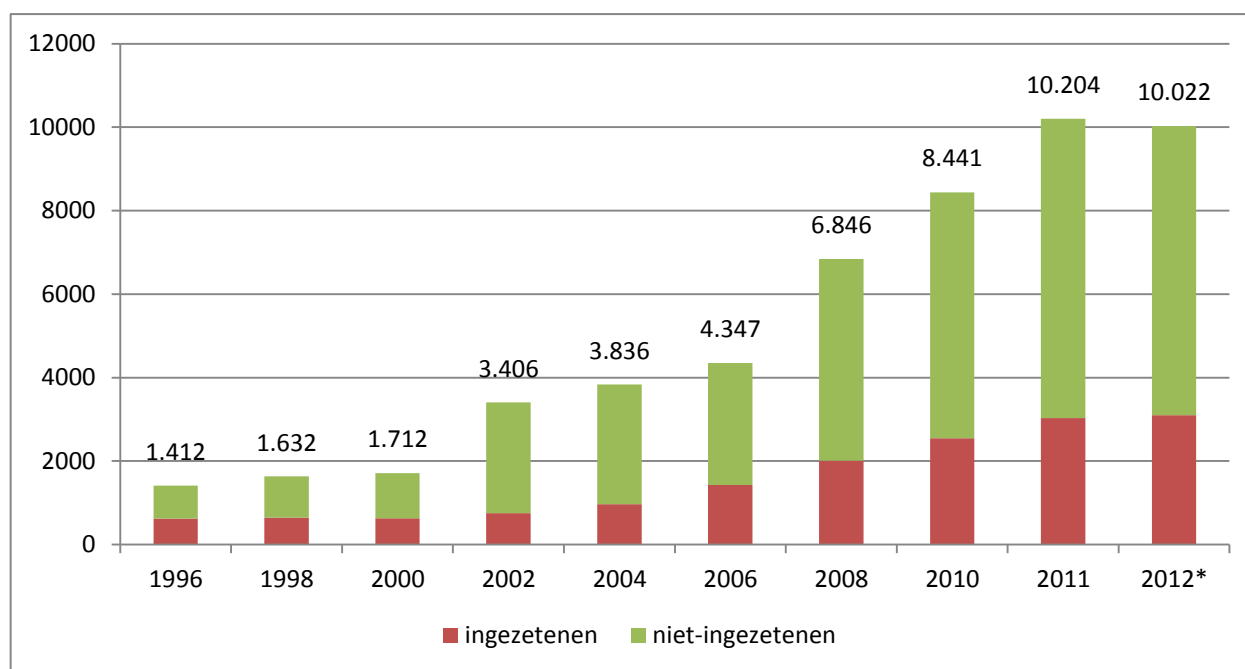
In *scenario 3* is de omvangsschatting van bevolking gebaseerd op de door het CBS berekende verhouding tussen de wel en niet in de GBA geregistreerde Midden- en Oost-Europeanen met (legaal) werk. Het CBS onderzoek toont bijvoorbeeld aan dat er eind 2011 ongeveer 2 keer zoveel Poolse werknemers in Nederland werken die niet in de GBA zijn ingeschreven als Poolse werknemers die wel in de GBA zijn ingeschreven. Voor de berekening van scenario 3 is deze verhouding toegepast op de (Poolse) bevolking van 12 jaar en ouder. Als deze schatting klopt verblijven er in 2012 ongeveer 154.00 niet-ingezetenen

¹¹ Voor de recent ontstane landen Tsjechië en Slowakije (onafhankelijk sinds 1993) geldt dit overigens ook. Daarom zijn deze landen samen genomen met de categorie voormalig Tsjecho-Slowakije. Alle personen die voor 1993 geboren zijn in (destijds) Tsjecho-Slowakije of (na 1993) in Tsjechië of Slowakije worden in dit onderzoek tot de categorie voormalig Tsjecho-Slowakije gerekend (zie ook CBS-Statline, bevolkingsstatistiek).

Polen, 9.300 Tjechen/Slowaken en 9.500 niet-ingezetenen Hongaren in Nederland. Het verdachtenpercentage onder deze groepen komt in dit scenario uit op ongeveer 2 procent. Ook in dit scenario vallen de relatief hoge verdachtenpercentages onder Esten, Letten, Litouwers op. Zoals hierboven al is toegelicht is dit waarschijnlijk het gevolg van een onderschatting van de bevolkingsomvang van deze groepen en zullen de daadwerkelijke percentages voor deze groepen waarschijnlijk dus aanzienlijk lager liggen dan de in scenario 3 geschatte percentages. De geschatte omvang van de Roemeense en Bulgaarse populatie niet-ingezetenen is in scenario 3 zeer beperkt. Dit is het gevolg van een zeer klein aantal niet-ingezetenen Roemenen en Bulgaren met een formele arbeidsrelatie. Dit is ook niet onlogisch omdat de groep Roemenen en Bulgaren hier tot zeer recent (1 januari 2014) alleen een tewerkstellingsvergunning mochten werken. Uit onderzoek van Risbo en de Erasmus Universiteit (zie bijvoorbeeld Engbersen, 2011, Weltevrede et al. 2009) weten we echter dat er juist onder Roemenen en Bulgaren relatief vaak sprake is van een arbeidsrelatie die bij UWV/Belastingdienst niet geregistreerd zal zijn. Het gevolg hiervan is dat omvang van de Roemeense en Bulgaarse populatie niet-ingezetenen veel te laag wordt geschat. Deze cijfers zijn daarom niet in tabel 3.5 opgenomen.

Ontwikkelingen in de periode 1996-2012

Figuur 3.6 toont de ontwikkeling van zowel het absolute aantal verdachten onder Midden- en Oost-Europeanen alsmede de verhouding tussen ingezetenen en niet-ingezetenen verdachten gedurende de periode 1996-2012.



Figuur 3.6 Verdachten (ingezeten en niet-ingezeten) uit de Midden- en Oost-Europese EU-landen (12 jaar en ouder) (1996-2012)

Bron: HKS, bewerking Risbo

*voorlopige cijfers

Zoals al eerder opgemerkt, is het absolute aantal verdachten tussen 1996 en 2011 sterk gestegen. Het aandeel Midden- en Oost-Europese verdachten is in 2012 vooralsnog nagenoeg gelijk aan de cijfers van 2011. In 2012 werden 10.000 Midden- en Oost-Europeanen verdacht van criminele activiteiten. Daarbij moet worden opgemerkt dat de cijfers over 2012 nog voorlopig zijn, waardoor het niet ondenkbaar is dat het definitieve cijfer over 2012 (iets) hoger zal uitvallen.¹² Het aantal verdachten in 2012 is ruim zeven keer zo hoog als in 1996 (10.202 in 2012 versus 1.412 in 1996). De verhouding ingezeten en niet-ingezeten verdachten ligt sinds 2008 rond de 70 procent.

3.5 Profiel van ingezeten en niet-ingezeten verdachten

In deze paragraaf wordt ingegaan op eventuele verschillen tussen ingezeten en niet-ingezeten verdachten. We kijken eerst naar de achtergrondkenmerken van verdachten. Daarna gaan we in op de aard van de criminaliteit (het type delicten) waar personen uit Midden- en Oost-Europese EU-landen veelal van verdacht worden.

¹² Dit cijfer komt in mei 2014 beschikbaar.

Achtergrondkenmerken

Tabel 3.6 gaat in op de leeftijd en het geslacht van de verdachten uit Midden- en Oost-Europese EU-landen in 2012 onder ingezetenen en niet-ingezetenen.

Tabel 3.6: Verdachten (ingezetenen en niet-ingezetenen) uit de Midden- en Oost-Europese EU-landen (12 jaar en ouder), 2012

	Midden- en Oost-Europese EU-landen			Totaal
	Ingezetenen	Niet-ingezetenen	Totaal	
Verdachten (N)	3.101	6.921	10.022	187.529
Man	75,3	86,5	83,1	82,2
Vrouw	24,7	13,5	16,9	17,8
12-17 jaar	6,7	1,7	3,2	10,1
18-24 jaar	18,3	29,7	26,2	25,8
25-44 jaar	61,7	61,1	61,3	42,5
45-64 jaar	12,5	7,4	9,0	18,8
65 jaar e.o.	0,8	0,1	0,3	2,8

Bron: HKS, bewerking Risbo

Uit tabel 3.6 wordt duidelijk dat de overgrote meerderheid (83,1 procent) van de verdachten uit Midden- en Oost-Europa man is. Het percentage mannelijke verdachten onder niet-ingezetenen is hoger dan onder ingezetenen (respectievelijk 86,5 procent en 75,3 procent). Wanneer we kijken naar leeftijd, zien we dat het grootste deel (61,3 procent) van de verdachten uit Midden- en Oost-Europa tussen de 25 en 44 jaar oud is. Dit geldt voor zowel de ingezetenen als de niet-ingezetenen.

Meer dan een kwart (26,2 procent) van de verdachten bestaat uit jongvolwassenen (personen in de leeftijd van 18 tot en met 24 jaar). Onder de niet-ingezetenen behoort een groter deel (29,7 procent) tot deze leeftijdscategorie dan onder de ingezetenen (18,3 procent). Het aandeel minderjarige verdachten en verdachten van 45 jaar en ouder is groter onder ingezetenen.

Aard van de criminaliteit

Tabel 3.7 gaat in op het type misdrijf waar verdachten (ingezetenen en niet-ingezetenen) uit Midden- en Oost-Europese EU-landen in 2012 van verdacht worden.

Tabel 3.7: Verdachten (12 jaar e.o.) uit de Midden- en Oost-Europese EU-landen (ingezetenen en niet-ingezetenen) in 2012

	Midden- en Oost-Europese EU-landen			Totaal
	Ingezetenen	Niet-ingezetenen	Totaal	
Verdachten (N)	3.101	6.921	10.022	187.529
Antecedenten	3.762	8.889	12.651	267.858
Misdrijven	4.571	10.644	15.215	290.401
Antecedenten per verdachte	1,21	1,28	1,26	1,43
Misdrijven per verdachte	1,47	1,54	1,52	1,55
<i>Type delict</i>				
Gewelddadige seksuele delicten	0,2	0,2	0,2	0,4
Overige seksuele delicten	0,3	0,3	0,3	0,8
Overige gewelddelicten	15,3	5,7	8,6	20,6
Vermogensmisdrijven met geweld	1,9	2,1	2,1	2,6
Vermogensmisdrijven overig	36,6	63,8	55,6	31,0
Vernieling en openbare orde misdrijven	9,1	7,5	8,0	13,3
Verkeersmisdrijven	23,2	12,6	15,8	16,4
Drugsdelicten	7,2	3,7	4,8	7,1
Overige delicten	6,2	4,1	4,7	7,8

Bron: HKS, bewerking Risbo

In het bovenste deel van tabel 3.7 is informatie opgenomen over aantallen verdachten, antecedenten en strafbare feiten. Een antecedent is een politiecontact waarbij proces-verbaal is opgemaakt vanwege het plegen van één of meer misdrijven. Tegen een verdachte kan per jaar meer dan één keer proces-verbaal van aanhouding zijn opgemaakt en per proces-verbaal van aanhouding kan het gaan om meer dan één misdrijf. Tegen 10.022 verdachten die in 2012 zijn aangehouden, zijn 12.651 processen-verbaal van aanhouding opgemaakt voor in totaal 15.215 misdrijven.

Tegen de verdachten uit de Midden- en Oost-Europese EU-landen is gemiddeld genomen 1,26 processen-verbaal opgemaakt voor gemiddeld 1,52 misdrijven. Wat dit betreft, is er weinig verschil tussen ingezetenen en niet-ingezetenen.

Van de totale verdachtenpopulatie is in 2012 verreweg het grootste deel (31 procent) aangehouden vanwege 'overige vermogensmisdrijven'. Het gaat daarbij om delicten zoals eenvoudige diefstal, diefstal met verbreking, heling, bedrog, verduistering et cetera.¹³ Van verdachten afkomstig uit Midden- en Oost-Europese EU-landen is een nog aanzienlijk groter deel (55,6 procent) aangehouden vanwege 'overige vermogensmisdrijven'. Nadere uitsplitsing van de verdachten afkomstig uit Midden- en Oost-Europese EU-landen laat zien dat dit percentage opvallend veel hoger ligt onder niet-ingezetenen dan onder ingezetenen (respectievelijk 63,8 procent tegenover 36,6 procent).

¹³ Voor een volledige lijst van delicten per categorie wordt verwezen naar tabel b3.8 in de bijlage

Daarnaast worden relatief veel verdachten aangehouden vanwege verkeersmisdrijven. In de totale verdachtengroep is in 2012 16,4 procent aangehouden vanwege een verkeersmisdrijf, bij verdachten afkomstig uit Midden- en Oost-Europese EU-landen is dit 15,8 procent. Dit percentage is juist hoger onder ingezetenen dan niet-ingezetenen (respectievelijk 23,2 procent en 12,6 procent). De daarop volgende meest voorkomende misdrijven bij de verdachten afkomstig uit Midden- en Oost-Europese EU-landen zijn respectievelijk geweldsdelicten (8,6 procent) en vernieling en openbare orde misdrijven (8,0 procent). Het aandeel geweldsdelicten is bijna drie keer zo groot onder ingezetenen als onder niet-ingezetenen (respectievelijk 15,3 procent tegenover 5,7 procent).

In bovenstaande tabellen is een vergelijking gemaakt tussen ingezetenen en niet-ingezetenen verdachten. Zoals eerder uitgelegd, is dit onderscheid gebaseerd op registratie in het Nederlandse bevolkingsregister (de GBA).

Kortweg zijn ingezetenen, personen die in de GBA geregistreerd staan en niet-ingezetenen, personen die niet in de GBA geregistreerd staan. Als een persoon niet in de GBA geregistreerd staat, kan men echter nog wel in Nederland wonen. Veel tijdelijke arbeidsmigranten hebben bijvoorbeeld een (tijdelijk) woonadres in Nederland maar staan niet ingeschreven in de GBA. Indien tegen een verdachte proces-verbaal wordt opgemaakt, wordt ook zijn (tijdelijke) woonadres geregistreerd. Dit maakt het mogelijk om te onderzoeken of er binnen de groep niet-ingezetenen verdachten verschillen zijn tussen niet-ingezetenen met een (tijdelijke) woonadres in Nederland en niet-ingezetenen zonder woonadres in Nederland.

Tabel 3.8: Verdachten (ingezetenen en niet-ingezetenen) uit de Midden- en Oost-Europese EU-landen (12 jaar en ouder) (2012)

	Ingezetenen	Niet-ingezetenen		Totaal	
	Totaal	NL(1)	BU(2)	Totaal	
Verdachten (N)	3.101	1.960	4.961	6.921	10.022
Man	75,3	89,1	85,5	86,5	83,1
Vrouw	24,7	10,9	14,5	13,5	16,9
12-17 jaar	6,7	1,5	1,8	1,7	3,2
18-24 jaar	18,3	27,6	30,5	29,7	26,2
25-44 jaar	61,7	63,2	60,3	61,1	61,3
45-64 jaar	12,5	7,6	7,3	7,4	9,0
65 jaar eo	0,8	0,2	0,1	0,1	0,3
Antecedenten	3.762	2.521	6.368	8.889	12.651
Misdrijven	4.571	2.986	7.658	10.644	15.215
Antecedenten per verdachte	1,21	1,29	1,28	1,28	1,26
Misdrijven per verdachte	1,47	1,52	1,54	1,54	1,52
<i>type delict</i>					
Gewelddadige seksuele delicten	0,2	0,1	0,2	0,2	0,2
Overige seksuele delicten	0,3	0,5	0,2	0,3	0,3
Overige gewelddelicten	15,3	9,1	4,4	5,7	8,6
Vermogensmisdrijven met geweld	1,9	1,5	2,4	2,1	2,1
Vermogensmisdrijven overig	36,6	46,6	70,5	63,8	55,6
Vernieling en openbare orde misdrijven	9,1	9,7	6,7	7,5	8,0
Verkeersmisdrijven	23,2	24,1	8,1	12,6	15,8
Drugsdelicten	7,2	4,7	3,4	3,7	4,8
Overige delicten	6,2	3,8	4,2	4,1	4,7

NL(1)= (tijdelijk woonadres in Nederland, BU(2)=woonadres in het buitenland of woonadres onbekend

Bron: HKS, bewerking Risbo

In tabel 3.8 is onderscheid gemaakt tussen niet-ingezetenen met een (tijdelijke) woonadres in Nederland en niet-ingezetenen zonder woonadres in Nederland en zijn zowel de achtergrondkenmerken als de aard van de criminaliteit gepresenteerd.

We zien dat met name de aard van de criminaliteit van deze twee groepen (aanzienlijk) verschilt. De verdeling over de delicten waarvan de groep niet-ingezetenen met een (tijdelijk) woonadres in Nederland wordt verdacht komt grotendeels overeen met de verdeling van de delicten onder ingezetenen verdachten. Het aandeel vermogensdelicten zonder geweld ligt binnen de groep niet-ingezetenen met een (tijdelijk) woonadres in Nederland iets hoger dan onder ingezetenen (46,6 procent tegenover 36,6 procent). De verschillen met niet-ingezetenen met een woonadres in het buitenland zijn echter veel groter. Van deze groep wordt een veel groter deel verdacht van vermogensdelicten zonder geweld (70,5 procent) en een veel kleiner deel verdacht van verkeersmisdrijven en overige geweldsdelicten.

In tabel b3.9 in de bijlage wordt naar herkomstland uitgesplitst. We zien dat onder Roemeense en Bulgaarse niet-ingezetenen verdachten

vermogensdelicten zonder geweld naar verhouding meer voorkomen dan onder Poolse niet-ingezetenen verdachten.

3.6 Geografische achtergrond van de criminaliteit

In deze paragraaf gaan we in op de geografische kenmerken van criminaliteit onder Midden- en Oost-Europeanen. Ten eerste kijken we of er sprake is van regionale concentratie (politieregio's) waar misdaad voorkomt en of zich hierin verschillen voordoen tussen ingezetenen en niet-ingezetenen. In tabel 3.9 staat het aantal verdachten naar woonregio weergegeven. Het spreekt voor zich dat in deze tabel enkel verdachten zijn opgenomen die in Nederland geregistreerd staan. Dit verklaart waarom het totaal aantal verdachten dat in deze tabel is opgenomen (4.527 personen), lager ligt dan het totaal aantal in 2012 geregistreerde verdachten (10.022 personen, zie ook tabel 3.6).

Tabel 3.9: Verdachten (ingezetenen en niet-ingezetenen) woonachtig in Nederland uit de Midden- en Oost-Europese EU-landen (12 jaar en ouder) (2012) naar woonregio

Verdachten	Ingezeten (NL)		Niet-ingezetenen (NL)		Totaal (NL)	
	(N)	%	(N)	%	(N)	%
Woonregio	2.567	100	1.960	100	4.527	100
Groningen	59	2,3	23	1,2	82	1,8
Friesland	43	1,7	19	1,0	62	1,4
Drenthe	26	1,0	10	0,5	36	0,8
IJsselland	29	1,1	22	1,1	51	1,1
Twente	52	2,0	14	0,7	66	1,5
Noord- en Oost-Gelderland	45	1,8	67	3,4	112	2,5
Gelderland-Midden	56	2,2	43	2,2	99	2,2
Gelderland-Zuid	40	1,6	49	2,5	89	2,0
Utrecht	76	3,0	84	4,3	160	3,5
Noord-Holland-Noord	97	3,8	80	4,1	177	3,9
Zaanstreek-Waterland	44	1,7	13	0,7	57	1,3
Kennemerland	80	3,1	37	1,9	117	2,6
Amsterdam-Amstelland	188	7,3	114	5,8	302	6,7
Gooi en Vechtstreek	23	0,9	7	0,4	30	0,7
Haaglanden	404	15,7	345	17,6	749	16,5
Hollands Midden	128	5,0	135	6,9	263	5,8
Rotterdam-Rijnmond	392	15,3	245	12,5	637	14,1
Zuid-Holland-Zuid	53	2,1	41	2,1	94	2,1
Zeeland	45	1,8	35	1,8	80	1,8
Midden- en West-Brabant	170	6,6	178	9,1	348	7,7
Brabant-Noord	90	3,5	143	7,3	233	5,1
Brabant-Zuid-Oost	138	5,4	82	4,2	220	4,9
Limburg-Noord	121	4,7	101	5,2	222	4,9
Limburg-Zuid	96	3,7	28	1,4	124	2,7
Flevoland	72	2,8	45	2,3	117	2,6

Bron: HKS, bewerking Risbo

Uit de data blijkt dat een groot deel van de verdachten woonachtig is in de Randstad. De meeste verdachten wonen in de politieregio Haaglanden (16,5 procent). Daarna volgt de regio Rotterdam-Rijnmond waar 14,1 procent van de verdachten woonachtig is, op afstand gevolgd door de regio Midden- en West-Brabant (7,7 procent). In deze gebieden zijn veel Midden- en Oost-Europeanen werkzaam in de land- en tuinbouw. We zien qua woonregio relatief weinig verschil tussen ingezetenen en niet-ingezetenen. Van de niet-ingezetenen woont een groter deel in Midden- en West-Brabant (9,1 procent) en Brabant-Noord (7,3 procent) dan van de ingezetenen (respectievelijk 6,6 en 3,5 procent).

Tabel 3.10 geeft de politieregio weer waar de meeste antecedenten onder ingezetenen en niet-ingezetenen zijn geregistreerd. Binnen de groep niet-ingezetenen is wederom onderscheid gemaakt tussen niet-ingezetenen met een (tijdelijk) woonadres in Nederland en niet-ingezetenen zonder woonadres in Nederland.

Tabel 3.10: Verdachten (ingezetenen en niet-ingezetenen) uit de Midden- en Oost-Europese EU-landen (12 jaar en ouder) (2012) naar regio waar de meeste antecedenten zijn geregistreerd.

Antecedentenregio	Ingezetenen			Niet-ingezetenen			Totaal	
	NL %	BU %	Totaal %	NL(1) %	BU(2) %	Totaal %	%	N
Totaal	100	100	100	100	100	100	100	10.022
Groningen	2,4	1,1	2,2	0,9	2,0	1,8	1,8	184
Friesland	1,6	1,1	1,5	0,8	1,4	1,3	1,3	133
Drenthe	1,1	0,4	1,0	0,6	0,8	0,8	0,8	83
IJsselland	1,2	0,6	1,1	1,1	1,7	1,4	1,4	139
Twente	1,9	3,2	2,1	0,9	2,2	1,9	1,9	191
Noord- en Oost-Gelderland	2,4	0,6	2,1	3,3	2,3	2,4	2,4	241
Gelderland-Midden	2,3	0,7	2,0	2,2	2,6	2,3	2,3	234
Gelderland-Zuid	1,9	0,9	1,7	2,4	1,5	1,7	1,7	175
Utrecht	2,7	5,1	3,1	4,8	3,9	3,8	3,8	382
Noord-Holland-Noord	3,8	3,0	3,7	4,5	3,9	3,9	3,9	393
Zaanstreek-Waterland	1,7	3,7	2,1	0,5	1,8	1,6	1,6	162
Kennemerland	2,9	4,1	3,1	1,8	3,1	2,9	2,9	286
Amsterdam-Amstelland	7,4	9,2	7,7	5,8	21,0	13,9	13,9	1.394
Gooi en Vechtstreek	0,8	0,4	0,7	0,5	0,5	0,6	0,6	58
Haaglanden	15,8	18,9	16,3	18,6	8,5	12,9	12,9	1.293
Hollands Midden	5,0	7,5	5,4	6,5	3,7	4,8	4,8	482
Rotterdam-Rijnmond	14,7	13,1	14,4	11,1	9,6	11,4	11,4	1.142
Zuid-Holland-Zuid	2,1	2,4	2,2	2,3	3,3	2,8	2,8	280
Zeeland	1,8	1,9	1,8	1,6	1,2	1,5	1,5	149
Midden- en West-Brabant	5,7	6,4	5,8	8,4	4,5	5,7	5,7	570
Brabant-Noord	3,9	2,8	3,7	7,0	2,7	3,9	3,9	388
Brabant-Zuid-Oost	4,8	3,2	4,5	4,0	3,7	4,0	4,0	403
Limburg-Noord	5,1	6,4	5,4	5,3	6,0	5,7	5,7	568
Limburg-Zuid	3,7	1,1	3,3	1,3	2,2	2,3	2,3	235
Flevoland	2,5	1,7	2,4	2,7	1,2	1,9	1,9	187

NL(1)= (tijdelijk) woonadres in Nederland, BU(2)=woonadres in het buitenland of woonadres onbekend

Bron: HKS, bewerking Risbo

In de tabel zien we dat, voor wat betreft de ingezetenen met een woonadres in Nederland, de verdeling van het aandeel antecedenten ongeveer gelijk loopt met de woonregio van de verdachten. De antecedenten worden vooral geregistreerd in de Randstad. We zien echter wel (grote) verschillen tussen niet-ingezetenen met een (tijdelijk) woonadres in Nederland en niet-ingezetenen zonder woonadres in Nederland. Van niet-ingezetenen zonder woonadres in Nederland worden opvallend veel antecedenten in de regio Amsterdam-Amstelland geregistreerd (21,0 procent tegenover 13,9 procent gemiddeld). Daarnaast lijkt deze groep meer verspreid over de andere politieregio's criminaliteit te plegen dan ingezetenen.

De verdeling onder niet-ingezetenen met een (tijdelijke) woonadres in Nederland, komt meer overeen met de verdeling onder ingezetenen. Wellicht gaat het binnen deze groep voornamelijk om (tijdelijke) arbeidsmigranten. Voor absolute aantallen van geregistreerde antecedenten per politieregio verwijzen we naar tabel b3.10 in de bijlage. In tabel b3.11 in de bijlage zijn gegevens over de regio waar ingezetenen en niet-ingezetenen waarvan een (tijdelijk) woonadres bekend is verblijven, gecombineerd met de spreiding van antecedenten. Hieruit blijkt dat het aantal antecedenten voor deze groep nagenoeg even hoog is als het aantal in de regio woonachtige verdachten. Een nadere analyse van de afstand tussen woonplaats en pleegplaats en de verschillen hierin tussen ingezetenen en niet-ingezetenen is niet gemaakt omdat deze analyse zeer complex is en de uitkomst voor de hand ligt. Uit een dergelijke analyse zal uiteraard blijken dat de afstand tussen woonplaats en pleegplaats voor de in het buitenland wonende Midden- en Oost-Europeanen logischerwijs veel groter is dan voor de in Nederland wonende Midden- en Oost-Europeanen.

4.1 Onderzoeksopzet

In dit onderzoek wordt dieper ingegaan op de omvang en aard van criminaliteit onder allochtonen uit de Midden- en Oost-Europese EU-landen.

De onderzoeksvragen luiden als volgt:

1. In welke mate zijn ingezetenen Midden- en Oost-Europeanen betrokken bij criminaliteit?
2. In hoeverre zijn hier verschuivingen in opgetreden in de periode 1996-2012?
3. Hoe verhoudt het aantal ingezetenen verdachten zich ten opzichte van het aantal niet-ingezetenen verdachten van Midden- en Oost-Europese herkomst?
4. In hoeverre zijn hier verschuivingen in opgetreden in de periode 1996-2012?
5. Wat zijn de achtergronden in termen van leeftijd, geslacht en nationaliteit van deze verdachten en doen zich hierin verschillen voor tussen ingezetenen en niet-ingezetenen?
6. Om welke delicten gaat het, en doen zich hierin verschillen voor tussen ingezetenen en niet-ingezetenen?
7. Is er sprake van regionale concentraties (politieregio) en doen zich hierin verschillen voor tussen ingezetenen en niet-ingezetenen?
8. Is er een (valide) analyse te maken van de afstand tussen woonplaats en pleegplaats en zo ja doen zich hierin verschillen voor tussen ingezetenen en niet-ingezetenen?
9. Welke relevante verklaringen zijn mogelijk voor het wellicht voor het omvangrijke aantal aangehouden niet-ingezetenen verdachten van Midden- en Oost-Europese herkomst?

De onderzoeksvragen zijn beantwoord op basis van onderzoek dat bestond uit a) een (korte) literatuurstudie en b) een kwantitatieve verkenning van de omvang en aard van criminaliteit onder Midden- en Oost-Europeanen.

4.2 Theoretische inbedding

Er is ten eerste gekeken naar wat reeds bekend is uit andere onderzoeken over criminaliteit onder Midden- en Oost-Europeanen, de aard en motieven voor criminaliteit, de mogelijke verschillen tussen misdrijven door ingezetenen en niet-ingezetenen en andere criminaliteitspatronen.

Ook in ander onderzoek wordt wat betreft de omvang geconstateerd dat de criminaliteit van Midden- en Oost-Europeanen stijgende is, dat dit samenhangt met de toenemende immigratie, maar dat het berekenen van een criminaliteitsgraad problematisch is omdat een groot deel van de Midden- en Oost-Europeanen buiten de officiële migratie- en bevolkingsstatistieken blijft.

Een mogelijke verklaring voor de toename van (georganiseerde) criminaliteit onder Midden- en Oost-Europeanen zou kunnen liggen in een slechte voorbereiding van EU-landen op de toetreding van een aantal EU-lidstaten. Hierdoor zijn veel Midden- en Oost-Europese criminelen naar West-Europa getrokken zodra zij de kans kregen (Siegel 2013a). Zo heeft er bijvoorbeeld geen onderzoek plaatsgevonden naar de misdaadsituatie in de Midden- en Oost-Europese landen die al voor toetreding tot de EU bekend stonden als landen waar veel corruptie, geweld en georganiseerde misdaad plaatsvond. Daarnaast zijn er, ondanks duidelijke signalen, geen preventieve (internationale) maatregelen genomen en afspraken gemaakt. Als gevolg hiervan heeft er criminele import in West-Europa plaatsgevonden en zijn er nieuwe vormen van georganiseerde misdaad ontstaan, waaronder *migratiecriminaliteit*. Een vorm van migratiecriminaliteit betreft mobiel banditisme waarbij personen naar het buitenland vertrekken om criminele handelingen te verrichten.

Er bestaan veel verschillende criminele groeperingen met verschillende specialisaties en werkwijzen. Het is daarom niet mogelijk om een generieke aanpak te ontwikkelen die effectief is bij de bestrijding van migratiecriminaliteit. In recent onderzoek worden drie typen mobiele bandieten onderscheiden (Siegel 2013a). De eerste groep professionele criminelen zijn leden van georganiseerde criminele netwerken die hun basis hebben in het thuisland. De tweede groep criminelen zijn specialisten die zich toeleggen op een bepaald type misdrijf en steeds korte tijd op plekken in West-Europa verblijven. Het derde type criminelen behoort veelal tot de Bulgaarse en Roemeense criminele netwerken

waarbij mensen (veelal Roma) door armoede en uitbuiting gedwongen worden tot het verrichten van criminele handelingen in het buitenland. Migratiecriminaliteit zou vooral gericht zijn op goederen die makkelijk te stelen en verhandelbaar zijn (Siegel 2011). De gestolen goederen worden zowel binnen West-Europa, waaronder in Nederland zelf, als in het land van herkomst verhandeld. Kleine goederen zouden vaak verhandeld worden op de zwarte markt en grotere goederen zoals auto's richting Midden- en Oost-Europa vervoerd om daar verkocht te worden (Siegel 2013b).

Uit het door Europol opgestelde Organised Crime Threat Assessment 2011 blijkt dat landen als Polen en Bulgarije steeds meer betrokken zijn bij de productie en verspreiding van amfetamine in o.a. West-Europa. Bulgaarse, Roemeense en Litouwse criminele groepen zouden zich bezig houden met de productie en verspreiding van vals geld. Dit zou deels in gang gezet zijn door de toetreding van deze landen tot de Eurozone en de daarmee gepaard gaande overgang naar het gebruik van de Euro. Naast migratiecriminaliteit, zou er ook sprake kunnen zijn van zogenaamde *overlevingscriminaliteit*. Een deel van de daders zou aanvankelijk naar Nederland komen om een beter leven op te bouwen (Van Daele en Vander Beken 2010, Siegel 2013a). Een groot deel van de migranten blijkt moeite te hebben om voor langere tijd werk te vinden en raakt daardoor mogelijk in de problemen. Criminaliteit vormt voor deze verdachten slechts een manier om in het levensonderhoud te voorzien. Het is niet ondenkbaar dat de economische crisis ervoor gezorgd heeft dat de Midden- en Oost-Europeanen in een kwetsbaardere positie zijn gekomen, wat tot een toename van overlevingscriminaliteit heeft geleid. In mei 2013 verschenen er nieuwsberichten over fraude onder Midden- en Oost-Europeanen. Het ging om systematische fraude met toeslagen onder Bulgaren die in Nederland ingeschreven staan maar in het herkomstland wonen. De betrokkenen zouden zich inschrijven in de GBA waarna zij een BSN ontvangen, vervolgens een bankrekening openen waarna toeslagen worden aangevraagd. In de praktijk leidt dit tot de uitbetaling van toeslagen aan betrokkenen zonder dat zij daar recht op hebben.

Aanpak van migratiecriminaliteit

De rechtshandhaving in Nederland zou onvoldoende berekend zijn geweest op de bestrijding van grensoverschrijdende criminaliteit (Van der Heijden 2012). De effectieve aanpak van zware/georganiseerde criminaliteit in Nederland is op zichzelf al lastig, maar wordt nog verder

bemoeilijkt wanneer er andere landen bij betrokken zijn. Vanwege de beperkte aanpak van georganiseerde criminaliteit zou Nederland aantrekkelijk zijn voor criminelen uit Midden- en Oost-Europa. Ook in een brief van de Minister van Veiligheid en Justitie Opstelten wordt aangegeven dat Midden- en Oost-Europese bendes zich verplaatsen naar gebieden waar ze (denken) de grootste criminele kansen voor succes te hebben, of waar men denkt minder risico te lopen in termen van pakkans en bestraffing. Dit beeld wordt echter ontkracht in recent onderzoek van Siegel (2013a). Binnen dit onderzoek wordt opgemerkt dat de zogenaamd lage strafmaat niet bepalend is om naar Nederland te trekken. Tegelijkertijd wordt er echter aangegeven dat het rechtssysteem in andere landen, zoals in Frankrijk en Duitsland, strenger is (Siegel 2013b).

Verdachten uit Midden- en Oost-Europa

Per 1 januari 2013 telt Nederland ruim 16,8 miljoen inwoners, waarvan ruim 193.000 allochtonen van Midden- en Oost-Europese herkomst (1,15 procent van de totale Nederlandse bevolking). De groep in Nederland geregistreerde Polen (circa 111.100) is het grootst, gevolgd door Bulgaren (circa 20.750 personen) en Hongaren (circa 19.500 personen). Het aantal in 2013 in Nederland geregistreerde Midden- en Oost-Europeanen is met 285 procent gegroeid ten opzichte van 1996. Deze groei is voornamelijk het gevolg van een hoog positief migratiesaldo. Het migratiesaldo onder deze groep betreft in 2012 12.800 personen. Om de criminaliteit in kaart te brengen maken wij gebruik van de verdachtenregistraties uit het zogenaamde Herkenningssysteem (HKS) van de politie. Dit is een administratiesysteem waarmee de politie gegevens registreert over verdachten tegen wie een proces-verbaal is opgemaakt vanwege een misdrijf. Op basis van de in HKS geregistreerde informatie is nagegaan in welke mate de Midden- en Oost-Europeanen uit de EU-landen zijn betrokken bij criminaliteit en van welke misdrijven zij worden verdacht. In 2012 komen (in Nederland) 10.022 personen uit Midden- en Oost-Europese EU-landen in aanraking met politie op verdenking van een misdrijf. Van de in totaal bijna 188.000 geregistreerde verdachten is dus ruim 5 procent afkomstig uit Midden- en Oost-Europese EU-landen. Is deze omvang relatief hoog of laag? Om deze vraag te kunnen beantwoorden wordt in het algemeen het aantal verdachten gerelateerd aan de bevolkingsomvang. Voor personen uit de Midden- en Oost-Europese EU-landen is dat minder eenvoudig omdat het een groot deel van de Midden- en Oost-Europeanen in Nederland die

in Nederland verblijven niet geregistreerd staan in de GBA. In het kwantitatieve onderzoek is daarom een onderscheid gemaakt tussen de Midden- en Oost-Europeanen die in de Gemeentelijke Basis Administratie (GBA) staan ingeschreven en dus officieel in Nederland gevestigd zijn (de ingezetenen) en Midden- en Oost-Europeanen die niet in de GBA staan ingeschreven (de niet-ingezetenen).

Van de 10.022 personen van Midden- en Oost-Europese herkomst die in 2012 verdacht zijn een misdrijf, is ongeveer 30 procent in de GBA ingeschreven. De overige 70 procent is niet in de GBA ingeschreven.

Van de ingezetenen van Midden- en Oost-Europese herkomst van 12 jaar en ouder komt in 2012 2,0 procent in aanraking met de politie op verdenking van een misdrijf.¹⁴ Dit percentage ligt 0,8 procentpunt hoger dan gemiddeld onder alle ingezetenen van Nederland. Onder Midden- en Oost-Europese ingezetenen is de criminaliteitsgraad lager dan onder niet-westerse ingezetenen (3,4 procent), maar hoger dan onder overige westerse migranten (1,1 procent). De criminaliteitsgraad onder ingezetenen Midden- en Oost-Europeanen schommelt in de periode 1996-2012 tussen de 1,2 procent en 2,1 procent.

Van 2000 tot en met 2004 zien we dat de criminaliteitsgraad onder ingezetenen Midden- en Oost-Europeanen zich vergelijkbaar ontwikkelt als dat onder de totale Nederlandse bevolking. Vanaf 2004 zien we echter een steeds groter wordend verschil ontstaan tussen deze twee. Dit wordt voornamelijk veroorzaakt door het dalende criminaliteitsgraad onder de totale Nederlandse bevolking, terwijl de criminaliteitsgraad onder Midden- en Oost-Europese ingezetenen in de periode 2005-2012 stabiel blijft rond de 2 procent.

Van de verdachten uit Midden- en Oost-Europese was in 1996 55,9 procent niet ingeschreven in de GBA. In 2012 is dit gestegen naar 69,1 procent. Deze verhouding ingezetenen en niet-ingezetenen verdachten lijkt sinds 2008 stabiel.

Wanneer we vervolgens een profielvergelijking maken van deze twee groepen zien we dat het percentage mannelijke verdachten onder niet-ingezetenen hoger is dan onder ingezetenen (respectievelijk 86,5 procent en 75,3 procent). Wanneer we kijken naar leeftijd, zien we dat 61,3 procent van de verdachten tussen de 25 en 44 jaar oud is. Iets meer dan een kwart (26,2 procent) van de verdachten bestaat uit jongvolwassenen (personen in de leeftijd van 18 tot en met 24 jaar). Onder de niet-

¹⁴ De verdachtencijfers voor 2012 zijn op het moment van schrijven nog voorlopige cijfers die zeer waarschijnlijk hoger zullen uitvallen nadat het HKS met definitieve cijfers komt.

ingezetenen behoort een groter deel (29,7 procent) tot deze leeftijdscategorie dan onder de ingezetenen (18,3 procent).

In dit onderzoek zijn drie mogelijke scenario's geschetst waarmee een schatting gemaakt kan worden van de criminaliteitsgraad onder niet-ingezetenen verdachten van Midden- en Oost-Europese afkomst.

In *scenario 1* nemen we aan dat het aantal niet-ingezetenen Midden- en Oost-Europeanen even groot is als het aantal ingezetenen Midden- en Oost-Europeanen. Binnen scenario 1 verblijven er dan 132.031 niet in de GBA ingeschreven Midden- en Oost-Europeanen van 12 jaar en ouder in Nederland waarvan er in 2012 6.921 verdacht zijn van een misdrijf. Dit komt neer op een criminaliteitsgraad van 5,2 procent.

In *scenario 2* nemen we aan dat het aantal niet-ingezetenen Midden- en Oost-Europeanen twee keer zo groot is als het aantal ingezetenen Midden- en Oost-Europeanen. Wanneer we scenario 2 volgen verblijven er 264.062 Midden- en Oost-Europeanen van 12 jaar en ouder in Nederland die niet zijn geschreven in de GBA waarvan er 6.921 verdacht zijn van een misdrijf. Dit komt neer op een criminaliteitsgraad van 2,6 procent.

Voor *scenario 3* is er gebruik gemaakt van een berekening van het CBS. In deze berekening is voor personen met legaal werk een onderscheid gemaakt tussen in Nederland verblijvende en in de GBA geregistreerde Midden- en Oost-Europeanen en in Nederland verblijvende maar niet in de GBA geregistreerde Midden- en Oost-Europeanen. In scenario 3 maken we op basis van de verhouding tussen deze wel en niet in de GBA geregistreerde Midden- en Oost-Europeanen met legaal werk een schatting van de totale populatie niet in de GBA geregistreerde Midden- en Oost-Europeanen. Uitgaande van deze schatting verblijven er in 2012 ongeveer 154.00 niet-ingezetenen Polen, 9.300 Tjechen/Slowaken en 9.500 niet-ingezetenen Hongaren in Nederland. Het verdachtenpercentage onder deze groepen komt in dit scenario uit op ongeveer 2 procent.

Tevens is ingegaan op de verschillen in de aard van de criminaliteit tussen ingezetenen en niet-ingezetenen. Tegen de 10.022 verdachten die in 2012 zijn aangehouden zijn 12.651 processen-verbaal van aanhouding zijn opgemaakt voor in totaal 15.215 misdrijven. Tegen de verdachten uit de Midden- en Oost-Europese EU-landen is gemiddeld genomen 1,26 proces-verbaal opgemaakt voor gemiddeld 1,52 misdrijven. Wat dit betreft is er weinig verschil tussen ingezetenen en niet-ingezetenen. Veruit het grootste gedeelte van de Midden- en Oost-Europese verdachten wordt (in 2012) verdacht van vermogensmisdrijven (zonder geweld). Meer dan de helft (55,6 procent) van alle Midden- en Oost-

Europese verdachten wordt verdacht van dit type misdrijf. Het gaat hier voornamelijk om 'eenvoudige diefstal', 'diefstal door middel van braak' en 'overige gekwalificeerde diefstal'. Dit percentage ligt opvallend veel hoger onder niet-ingezetenen, dan onder ingezetenen (respectievelijk 63,8 procent en 36,6 procent). Daarnaast worden relatief veel verdachten verdacht van verkeersmisdrijven. Dit percentage is aanzienlijk hoger onder ingezetenen dan niet-ingezetenen (respectievelijk 23,2 procent en 12,6 procent). Het aandeel geweldsdelicten is bijna drie keer zo groot onder ingezetenen als onder niet-ingezetenen (respectievelijk 15,9 procent tegenover 5,5 procent).

Een klein deel van de groep niet-ingezetenen is niet in de GBA ingeschreven maar heeft volgens registratie van de politie wel een (tijdelijk) woonadres in Nederland. Mogelijk zijn dit vooral tijdelijke arbeidsmigranten. Een uitsplitsing tussen niet-ingezetenen met een (tijdelijk) woonadres in Nederland en niet-ingezetenen zonder woonadres in Nederland laat een nog duidelijker verschil in het criminaliteitsprofiel zien. Het aandeel vermogensdelicten zonder geweld ligt binnen de groep niet-ingezetenen met een (tijdelijk) woonadres in Nederland iets hoger dan onder ingezetenen (46,6 procent tegenover 36,6 procent). De verschillen met niet-ingezetenen met een woonadres in het buitenland zijn echter veel groter. Van deze groep wordt 70,5 procent verdacht van vermogensdelicten zonder geweld.

In het laatste deel van het onderzoek is gekeken naar mogelijke regionale concentraties (naar politieregio's) en of zich daarin verschillen voordoen tussen ingezetenen en niet-ingezetenen. Onder de verdachten waar een Nederlands adres van bekend is, is gekeken in welke politieregio zij woonachtig zijn. Uit de data blijkt dat een groot deel van de verdachten woonachtig is in de Randstad. De meeste verdachten wonen in de politieregio Haaglanden (16,5 procent). Daarna volgt de regio Rotterdam Rijnmond (14,1 procent).

Ook is gekeken naar de politieregio waar de meeste antecedenten onder ingezetenen en niet-ingezetenen zijn geregistreerd. Voor de ingezetenen en de niet-ingezetenen met een (tijdelijk) woonadres in Nederland is de regionale verdeling van het aandeel antecedenten ongeveer gelijk aan de woonregio van de verdachten. De antecedenten worden vooral geregistreerd in de Randstad. We zien echter wel (grote) verschillen tussen niet-ingezetenen met een (tijdelijk) woonadres in Nederland en niet-ingezetenen zonder woonadres in Nederland. Van niet-ingezetenen zonder woonadres in Nederland worden opvallend veel antecedenten in

de regio Amsterdam-Amstelland geregistreerd (21,0 procent tegenover 13,9 procent gemiddeld). Daarnaast lijkt deze groep meer gespreid over de andere politieregio's criminaliteit te plegen dan de ingezetenen.

4.3 Conclusie

In 2012 zijn er 10.022 personen van Midden- en Oost-Europese afkomst verdacht van een misdrijf. Binnen het onderzoek is onderscheid gemaakt naar Midden- en Oost-Europese verdachten ingezetenen en niet-ingezetenen. Ongeveer 30 procent van de verdachten van Midden- en Oost-Europese afkomst is in de GBA ingeschreven (de ingezetenen). De criminaliteitsgraad onder ingezetenen van Midden- en Oost-Europese afkomst is 2,0 procent. Dit percentage ligt 0,8 procentpunt hoger dan gemiddeld onder alle ingezetenen van Nederland.

Van alle verdachten van Midden- en Oost-Europese afkomst staat bijna 70 procent niet in de GBA ingeschreven (de niet-ingezetenen). Het absolute aantal niet-ingezeten verdachten ligt dus hoger dan het aantal ingezeten verdachten.

De vraag is hoe we dit moeten interpreteren. Het is moeilijk om uitspraken te doen over de mate van criminaliteit onder niet-ingezetenen zolang dit niet in perspectief geplaatst kan worden. Omdat niet bekend is hoeveel Midden- en Oost-Europeanen in Nederland verblijven zonder te zijn ingeschreven in de GBA is het niet mogelijk de criminaliteitsgraad te berekenen. Om hier toch een indruk van te krijgen, is de criminaliteitsgraad berekend op basis van een drietal scenario's. In *scenario 1* namen we aan dat het werkelijke aantal in Nederland verblijvende Midden- en Oost-Europeanen twee keer zo groot is als het aantal in de GBA geregistreerden en het aantal niet-ingezeten Midden- en Oost-Europeanen dus even groot is als het aantal ingezeten Midden- en Oost-Europeanen. De criminaliteitsgraad komt in dit scenario uit op 5,2 procent. De criminaliteitsgraad onder niet-ingezetenen is in dit scenario daarmee aanzienlijk hoger dan onder ingezetenen hetgeen aansluit bij de veronderstelling dat er onder deze groep sprake is van overlevings- en/of migratiecriminaliteit.

In *scenario 2* gingen we ervanuit dat het werkelijke aantal in Nederland verblijvende Midden- en Oost-Europeanen drie keer zo groot is als het aantal in de GBA geregistreerden en het aantal niet-ingezeten Midden- en Oost-Europeanen dus twee keer zo groot is als het aantal ingezeten Midden- en Oost-Europeanen. De criminaliteitsgraad is in dit scenario 2,6

procent. Scenario 2 laat zien dat we van een omvangrijke, niet in de GBA geregistreerde, groep Midden- en Oost-Europeanen uit moeten gaan om te komen tot een criminaliteitsgraad die vergelijkbaar is met de criminaliteitsgraad onder ingezetenen Midden- en Oost-Europeanen.

In *scenario 3* is voor de schatting van het aantal niet-ingezetenen Midden- en Oost-Europeanen gebruik gemaakt van een door het CBS gemaakte berekening in opdracht van het Ministerie van Sociale Zaken en Werkgelegenheid. Op basis van scenario 3 is het niet mogelijk om een criminaliteitsgraad voor de gehele groep Midden- en Oost-Europeanen te maken.

Uit het onderzoek komt naar voren dat er verschillende criminaliteitspatronen bestaan tussen ingezetenen en niet-ingezetenen verdachten van Midden- en Oost-Europese afkomst. Zo worden ingezetenen vaker van verkeersdelicten verdacht dan niet-ingezetenen. Daarnaast is het aandeel geweldsdelicten bijna drie keer zo groot onder ingezetenen als onder niet-ingezetenen (respectievelijk 15,9 procent tegenover 5,5 procent wordt verdacht van dit type misdrijf). Uit de data blijkt dat het bij verkeersdelicten onder ingezetenen Midden- en Oost-Europese verdachten bijzonder vaak rijden onder invloed betreft. Meer dan 75 procent van alle geregistreerde verkeersmisdrijven onder ingezetenen van Midden- en Oost-Europese herkomst, heeft betrekking op dit type misdrijf. In een onderzoek van het instituut FORUM, wordt als mogelijke verklaring voor het relatief grote aantal verkeersdelicten genoemd dat tot voor kort nauwelijks werd opgetreden tegen rijden onder invloed in Polen en dat verkeersboetes vaak niet geïnd werden. Dit heeft weerslag op het rijgedrag van Poolse migranten, ook in Nederland (FORUM, 2009).

Niet-ingezetenen worden vooral verdacht van geweldloze vermogensdelicten. In het bijzonder gaat het dan om 'eenvoudige diefstal' en 'overige gekwalificeerde diefstal' (deze typen misdrijven vormen samen 69,8 procent van alle vermogensmisdrijven onder niet-ingezetenen in 2012). Een mogelijkheid is dat het (deels) tijdelijke arbeidsmigranten betreft die, zo blijkt uit onderzoek (Weltevrede, et al. 2009) in grote getale naar Nederland komen, zich vaak niet inschrijven en waarvan een deel wellicht betrokken is bij criminele activiteiten. In het eindrapport van de commissie *Lessen uit recente arbeidsmigratie* wordt een andere mogelijke verklaring voor het verschil in criminaliteitspatronen tussen ingezetenen en niet-ingezetenen gegeven. Criminaliteit door Midden- en Oost-Europeanen in Nederland zou niet zo zeer toe te schrijven zijn aan arbeidsmigranten maar aan personen die met een

crimineel motief naar Nederland komen (Koopmans 2011). In dat geval wordt er ook wel gesproken over mobiel banditisme. Ook recent onderzoek van Siegel (2011, 2013a, 2013b) laat zien dat er sprake is van migratiecriminaliteit vanuit Midden- en Oost-Europese EU landen naar Nederland. Een vorm van migratiecriminaliteit betreft mobiel banditisme waarbij personen naar het buitenland vertrekken om criminele handelingen te verrichten. Naast migratiecriminaliteit zou er ook sprake zijn van zogenaamde overlevingscriminaliteit onder Midden- en Oost-Europeanen.

Op basis van de kwantitatieve resultaten van dit onderzoek kan niet bepaald worden wat de omvang is van de migratiecriminaliteit en/ of de overlevingscriminaliteit onder Midden- en Oost-Europeanen. Op basis van de bestaande literatuur hierover zou men kunnen verwachten dat we verschillende delictpatronen zien onder ingezetenen en niet-ingezetenen, waarbij de laatste meer zou afwijken van de totale verdachtenpopulatie in Nederland dan de eerste. Ook was de verwachting dat we onder de niet-ingezetenen het aandeel geweldloze vermogensdelicten relatief groot zou zijn vanwege het bestaan van mobiel banditisme en overlevingscriminaliteit. Dit zien wij inderdaad terug.

Het delictpatroon van ingezetenen komt grotendeels overeen met het algemene delictpatroon (van de totale Nederlandse verdachtenpopulatie). Met name onder niet-ingezetenen met een woonadres in het buitenland zien we een ander beeld. We zien dat het aandeel vermogensdelicten zonder geweld onder deze groep opvallend veel groter is dan onder de totale verdachtenpopulatie en de ingezetenen Midden- en Oost-Europese verdachten. Een andere verwachting op basis van eerder onderzoek was dat het aandeel vermogensdelicten zonder geweld groter zou zijn onder groepen met een zwakkere verblijfsspositie (zoals niet-ingezetenen Roemenen en Bulgaren) dan onder groepen met een sterkere verblijfsspositie (bijvoorbeeld niet-ingezetenen Polen). Deze groepen zouden wellicht meer vatbaar zijn voor overlevingscriminaliteit (en/ of migratiecriminaliteit). In de cijfers zien we inderdaad dat vermogensdelicten zonder geweld naar verhouding meer voorkomen onder Roemeense en Bulgaarse niet-ingezetenen verdachten dan onder Poolse niet-ingezetenen verdachten. Dit zou erop kunnen duiden dat er sprake is van overlevingscriminaliteit en/ of migratiecriminaliteit.

Daarnaast komt uit de analyse naar regionale spreiding van de delicten naar voren dat er een oververtegenwoordiging van vermogensdelicten onder verdachte niet-ingezetenen Midden- en Oost-Europeanen in de regio Amsterdam-Amstelland is. Dit zou kunnen wijzen op vormen van mobiel

banditisme waarbij criminelen het bijvoorbeeld vooral op toeristen in Amsterdam gemunt hebben.

Waarschijnlijk is er sprake van een combinatie van overlevingscriminaliteit als mobiel banditisme. Het blijft echter onduidelijk welke verklaring het meest relevant is. Om aan de hand van de kwantitatieve data te bepalen om welke categorie het gaat, is echter meer specifieke data en diepgaander onderzoek nodig. Daarnaast kan kwalitatief onderzoek (zoals dossieranalyse) hier wellicht meer inzicht in bieden.

Begrippenlijst

Allochtoon *(bron CBS)*

Een allochtoon is daarbij gedefinieerd als een persoon van wie tenminste één van de ouders in het buitenland geboren is.

Antecedent *(bron KLPD)*

Een politiecontact waarbij proces-verbaal wegens het plegen van een of meer misdrijven is opgemaakt. Equivalenten hiervoor zijn aanhouding en proces-verbaal van aanhouding.

BSN *(bron Rijksoverheid)*

Het burgerservicenummer (BSN) is een uniek persoonsnummer voor iedereen die ingeschreven staat in de Gemeentelijke Basisadministratie Persoonsgegevens (GBA).

Eerste generatie allochtoon *(bron KLPD)*

Een inwoner van Nederland die in het buitenland is geboren en van wie tenminste één ouder in het buitenland is geboren.

GBA *(bron KLPD)*

Gemeentelijke Basis Administratie. Datasysteem van de gemeenten waarin alle inwoners van Nederland zijn geregistreerd.

Ingezeten verdachte *(bron KLPD)*

Een persoon die voorkomt in HKS van wie het Centraal Bureau voor de Statistiek heeft vastgesteld en/ of in HKS is vast te komen te staan dat het een inwoner van Nederland betreft.

Midden- en Oost-Europeanen/MOE-landers

In dit rapport wordt regelmatig gesproken over Midden- en Oost-Europeanen uit EU landen/ Midden- en Oost-Europeanen/ MOE-landers. Het betreft dan de migranten/allochtonen uit de 10 Midden- en Oost-Europese EU-lidstaten.

Midden- en Oost-Europese EU-lidstaten

Hiermee wordt gerefereerd aan de Midden- en Oost-Europese landen die per 1 januari 2007 tot de Europese Unie behoren. Het betreft de acht

landen die per 1 mei 2004 tot de EU zijn toegetreden (Polen, Hongarije, Tsjechië, Slowakije, Estland, Letland, Litouwen en Slovenië) alsmede Roemenië en Bulgarije die per 1 januari 2007 tot de EU zijn toegetreden.

Misdrijf *(bron CBS)*

Strafbaar feit van de zware soort, als zodanig aangeduid in de strafwetten. Indeling van strafbare feiten is van belang bij het procesrecht (absolute competentie en rechtsmiddelen) en de strafbaarstelling. Berechting in eerste aanleg gebeurt in de meeste gevallen door de rechtbank.

Niet-ingezetene verdachte *(bron KLPD)*

Een persoon die voorkomt in HKS van wie het Centraal Bureau voor de Statistiek niet heeft vast kunnen vaststellen dat dit een inwoner van Nederland is van wie ook in HKS niet is vast te komen te staan dat het een inwoner van Nederland betreft. In enkele tabellen in het rapport wordt op basis van de registratie in HKS van het adres waar verdachten verblijven binnen deze groep onderscheid gemaakt naar niet ingezetenen met een tijdelijk woonadres in Nederland (NL) en woonadres in het buitenland of onbekend woonadres (BU)

Niet-westerse allochtoon *(bron CBS)*

Tot niet-westerse allochtonen worden personen gerekend van wie tenminste één ouder is geboren in Turkije, Marokko, Suriname, de Nederlandse Antillen of Aruba, of in een ander land in Azië (m.u.v. Japan en Indonesië), Afrika of Latijns-Amerika. De vier klassieke allochtone groepen (Turken, Marokkanen, Surinamers en Antillianen) vormen binnen de groep niet-westerse allochtonen een ruime meerderheid.

Tweede generatie allochtoon *(bron CBS)*

Een inwoner van Nederland die in Nederland is geboren en van wie tenminste één ouder in het buitenland is geboren.

Westerse allochtoon *(bron CBS)*

Westerse allochtonen zijn gedefinieerd als personen van wie tenminste één van de ouders geboren is in één van de landen in Europa (exclusief Turkije), Noord-Amerika, Oceanië, Indonesië of Japan.

Verdachte (*bron KLPD*)

Een persoon van 12 jaar of ouder tegen wie een proces-verbaal is opgemaakt omdat een redelijk vermoeden bestaat dat hij een strafbaar feit heeft gepleegd.

Literatuur

Baraya, E. & J. Starenburg (2010), *Monitor Midden- en Oost-Europeanen in Den Haag, 2010*. Den Haag, Gemeente Den Haag: Dienst Onderwijs, Cultuur en Welzijn.

Boersma, J. (2006). 'Polaris bestrijdt mobiel banditisme', in *Stichting Maatschappij Veiligheid en Politie (red.), Tegenhouden van mobiel banditisme*. Dordrecht: SMVP, 41-44.

Boom, J. de, A. Weltevrede, S. Rezai & G. Engbersen (2008), *Oost-Europeanen in Nederland. Een verkenning van de maatschappelijke positie van migranten uit Oost-Europa en voormalig Joegoslavië*. Rotterdam: Risbo.

Bovenkerk, F. (2001), *Misdaadprofielen*. Amsterdam Meulenhoff

Engbersen, G. en J. Van der Leun (1995), 'Illegale vreemdelingen en criminaliteit: De differentiële kansenstructuur van illegalen', in *Tijdschrift voor Criminologie* 37 (3): 238-256.

FORUM (2009), *Polen in Nederland. Belangrijkste bevindingen van het FORUM-onderzoek*. Via www.forum.nl

Heijden, P. van der, M. Cruyff & G. van Gils (2011), *Aantallen geregistreerde en niet-geregistreerde burgers uit MOE-landen die in Nederland verblijven; Rapportage schattingen 2008 en 2009*. Utrecht, Universiteit Utrecht.

Heijden, P. van der, M. Cruyff & G. van Gils (2013), *Aantallen geregistreerde en niet-geregistreerde burgers uit MOE-landen die in Nederland verblijven; Rapportage schattingen 2009 en 2010*. Utrecht, Universiteit Utrecht.

Hirschi, T. en M. Gottfredson (1983). 'Age and the explanation of crime'. In: *The American Journal of Sociology*, jg. 89, nr. 3, p. 552-584.

Heijden, Y. van der, 'Interview Hoogleraar Criminologie Joanne van der Leun over criminaliteit en migratie' in *Secondant, Tijdschrift voor het Centrum van Criminaliteitspreventie en Veiligheid*, 2012 (1).

Laan, F. van der & Weenink, A. (2005), *Eindrapportage van het project Polaris. Mobiel banditisme uit Polen en Litouwen*. Zwolle: Korps Landelijke Politiediensten.

Nobelen, D. van & Leest, W. van der (2010), *Landelijk verdachtenbeeld 2009: een analyse van verdachten op basis van gegevens uit HKS*. Zoetermeer KLPD dienst IPOL.

Siegel, D. (2011), 'Oost-Europese mobiele bendes', presentatie gehouden op 14 december 2011 te CIROC Utrecht. Te raadplegen via http://www.ciroc.nl/presentaties/presentatie_siegel.pdf

Van Daele, S. & T. Vander Beken (2010), 'Migratie en mobiele daders. Heling bij rondtrekkende dadergroepen', in *Tijdschrift voor Criminologie*, 52 (2), 170-185.

Weltevrede, A.M., J. de Boom, S. Rezai, L. Zuiderwijk en G. Engbersen (2009). *Arbeidsmigranten uit Midden- en Oost-Europa. Een profielschets van recente arbeidsmigranten uit de MOE-landen*. Rotterdam: Risbo.

Bijlage bij hoofdstuk 3

Tabel b3.1: Immigratie naar geboorteland (1995-2012)

	1995	2000	2001	2002	2003	2004	2005	2006	2007	2008	2009	2010	2011	2012
Midden- en Oost-Europese EU-landen	2.217	4.171	4.788	4.713	4.553	8.467	9.881	11.793	20.234	25.870	24.490	28.340	34.042	33.230
<i>waaronder</i>														
Polen	1.249	1.871	2.189	2.337	2.234	5.162	6.746	8.364	10.253	14.107	13.231	15.022	19.090	18.591
vm. Tsjecho-Slowakije	251	716	765	566	455	988	1.019	1.154	1.239	1.694	1.406	1.809	1.744	1.612
Hongarije	236	488	580	472	413	592	594	586	991	1.669	2.169	2.367	2.539	2.955
Estland	9	27	28	31	46	95	80	64	75	113	136	270	316	273
Letland	19	47	42	66	50	124	124	107	116	219	500	933	979	1.103
Litouwen	37	65	117	124	115	345	309	253	298	388	519	979	1.225	1.128
Slovenië	6	3	1	1	4	2	8	15	10	11	8	22	29	32
Roemenië	304	657	719	653	733	717	570	777	2.412	2.495	2.227	2.697	2.820	2.615
Bulgarije	106	297	347	463	503	442	431	473	4.840	5.174	4.294	4.241	5.300	4.921
Overig westers	32.638	42.397	40.572	35.645	31.299	28.792	28.117	31.381	34.779	42.050	40.929	44.886	48.247	50.009
Niet-westers	39.676	62.465	64.894	59.450	48.834	37.313	34.112	34.492	36.822	48.597	52.711	52.809	52.211	47.459
Nederland	21.396	23.817	23.150	21.442	19.828	19.447	20.187	23.484	24.984	26.999	28.248	28.397	28.462	27.676
Onbekend	172													
Totaal	96.099	132.850	133.404	121.250	104.514	94.019	92.297	101.150	116.819	143.516	146.378	154.432	162.962	158.374

Bron: CBS Statline, bewerking Risbo

Tabel b3.2: Immigratie naar geboorteland en geslacht (1995-2012)

Mannen	1995	2000	2001	2002	2003	2004	2005	2006	2007	2008	2009	2010	2011	2012
Midden- en Oost-Europese EU-landen	756	1.656	1.981	1.730	1.706	3.385	4.696	6.163	10.452	14.014	12.614	14.525	17.705	16.861
<i>waaronder</i>														
Polen	371	738	892	868	834	2.216	3.492	4.635	5.712	7.877	6.958	7.995	10.204	9.658
vm. Tsjecho-Slowakije	80	273	341	207	190	392	483	631	677	963	783	1.028	940	812
Hongarije	89	228	288	206	210	242	262	224	508	907	1.074	1.179	1.285	1.523
Estland	2	10	8	8	9	30	25	13	23	33	45	124	138	126
Letland	9	19	16	19	16	31	37	26	30	88	240	445	478	536
Litouwen	7	20	23	35	37	107	93	89	106	152	221	480	590	563
Slovenië	2	3	.	.	2	.	3	5	8	6	4	11	16	16
Roemenië	149	258	295	239	236	252	176	378	932	1.133	998	1.169	1.244	1.141
Bulgarije	47	107	118	148	172	115	125	162	2.456	2.855	2.291	2.094	2.810	2.486
Overig westers	17.147	21.801	20.885	17.833	15.344	14.182	13.704	15.673	17.602	21.363	20.424	22.331	23.956	25.043
Niet-westers	21.508	32.591	34.316	30.919	24.517	18.024	16.565	17.134	19.277	25.892	27.953	27.034	26.784	23.974
Nederland	11.963	12.917	12.582	11.591	10.925	10.609	11.172	12.721	13.467	14.283	15.243	15.385	15.319	14.969
Onbekend	107													
Totaal mannen	51.481	68.965	69.764	62.073	52.492	46.200	46.137	51.691	60.798	75.552	76.234	79.275	83.764	80.847

Vrouwen	1995	2000	2001	2002	2003	2004	2005	2006	2007	2008	2009	2010	2011	2012
Midden- en Oost-Europese EU-landen	1.461	2.515	2.807	2.983	2.847	5.082	5.185	5.630	9.782	11.856	11.876	13.815	16.337	16.369
<i>waaronder</i>														
Polen	878	1.133	1.297	1.469	1.400	2.946	3.254	3.729	4.541	6.230	6.273	7.027	8.886	8.933
vm. Tsjecho-Slowakije	171	443	424	359	265	596	536	523	562	731	623	781	804	800
Hongarije	147	260	292	266	203	350	332	362	483	762	1.095	1.188	1.254	1.432
Estland	7	17	20	23	37	65	55	51	52	80	91	146	178	147
Letland	10	28	26	47	34	93	87	81	86	131	260	488	501	567
Litouwen	30	45	94	89	78	238	216	164	192	236	298	499	635	565
Slovenië	4	.	1	1	2	2	5	10	2	5	4	11	13	16
Roemenië	155	399	424	414	497	465	394	399	1.480	1.362	1.229	1.528	1.576	1.474
Bulgarije	59	190	229	315	331	327	306	311	2.384	2.319	2.003	2.147	2.490	2.435
Overig westers	15.491	20.596	19.687	17.812	15.955	14.610	14.413	15.708	17.177	20.687	20.505	22.555	24.291	24.966
Niet-westers	18.168	29.874	30.578	28.531	24.317	19.289	17.547	17.358	17.545	22.705	24.758	25.775	25.427	23.485
Nederland	9.433	10.900	10.568	9.851	8.903	8.838	9.015	10.763	11.517	12.716	13.005	13.012	13.143	12.707
Onbekend	65													
Totaal vrouwen	44.618	63.885	63.640	59.177	52.022	47.819	46.160	49.459	56.021	67.964	70.144	75.157	79.198	77.527

Bron: CBS Statline, bewerking Risbo

Tabel b3.3: Emigratie (inclusief administratieve correcties) naar geboorteland (1995-2012)

	1995	2000	2001	2002	2003	2004	2005	2006	2007	2008	2009	2010	2011	2012
Midden- en Oost-Europese EU-landen	982	1.520	1.662	1.988	2.159	2.812	3.319	5.161	6.306	9.569	12.300	13.197	15.875	21.050
<i>waaronder</i>														
Polen	439	728	762	836	1.020	1.232	1.673	3.034	3.462	5.084	6.257	6.320	7.308	10.124
vm. Tsjecho-Slowakije	169	232	278	479	342	464	540	735	727	949	1.112	1.044	1.428	1.472
Hongarije	145	251	311	280	316	468	359	483	462	623	945	1.170	1.417	1.656
Estland	5	16	9	13	17	25	44	62	34	44	55	124	177	243
Letland	3	11	16	16	17	33	50	62	62	76	122	229	389	636
Litouwen	7	27	35	32	35	41	100	144	125	161	202	290	442	634
Slovenië	.	2	2	2	1	3	2	1	5	4	7	12	11	20
Roemenië	156	168	163	224	253	378	354	383	645	1.094	1.300	1.443	1.895	2.042
Bulgarije	58	85	86	106	158	168	197	257	784	1.534	2.300	2.565	2.808	4.223
Overig westers	22.213	22.793	22.347	26.584	27.136	28.097	27.309	30.368	28.073	27.945	30.712	32.380	35.847	39.505
Niet-westers	20.506	17.250	19.177	24.715	29.590	31.949	35.368	37.636	31.894	29.050	28.864	34.045	35.538	38.509
Nederland	38.507	37.414	39.380	43.631	45.946	47.377	53.729	59.305	56.303	51.215	40.021	41.729	45.934	45.427
Onbekend														
Totaal	82.195	78.977	82.566	96.918	104.831	110.235	119.725	132.470	122.576	117.779	111.897	121.351	133.194	144.491

Bron: CBS Statline, bewerking Risbo

Tabel b3.4: Emigratie (inclusief administratieve correcties) naar geboorteland en geslacht (1995-2012)

Mannen	1995	2000	2001	2002	2003	2004	2005	2006	2007	2008	2009	2010	2011	2012
Midden- en Oost-Europese EU-landen	445	686	719	952	969	1.410	1.518	2.579	3.358	5.606	7.206	7.511	8.750	11.623
<i>waaronder</i>														
Polen	170	357	365	398	445	595	813	1.604	1.943	3.220	3.967	3.811	4.193	5.858
vm. Tsjecho-Slowakije	89	88	106	222	153	235	247	370	421	570	680	579	874	849
Hongarije	63	109	131	159	160	273	177	235	221	337	518	649	771	894
Estland	3	7	3	3	6	11	17	23	8	12	17	67	70	126
Letland	1	4	6	7	8	12	17	18	21	23	52	105	204	336
Litouwen	3	7	11	8	12	15	29	50	48	59	92	143	234	314
Slovenië	.	.	1	2	1	1	.	1	2	2	4	6	8	15
Roemenië	85	77	56	113	118	203	148	177	291	561	662	698	913	919
Bulgarije	31	37	40	40	66	65	70	101	403	822	1.214	1.453	1.483	2.312
Overig westers	12.400	12.317	12.039	14.593	14.776	15.084	14.634	16.183	14.847	14.662	16.091	17.081	18.188	20.266
Niet-westers	12.214	9.878	11.143	15.051	17.920	19.090	21.321	22.113	18.233	16.071	15.863	19.446	19.843	21.691
Nederland	21.654	21.319	22.313	25.223	26.598	27.324	30.213	33.032	31.773	28.179	21.769	23.026	24.918	25.182
Onbekend	-8
Totaal mannen	46.705	44.200	46.214	55.819	60.263	62.908	67.686	73.907	68.211	64.518	60.929	67.064	71.699	78.762
Vrouwen	1995	2000	2001	2002	2003	2004	2005	2006	2007	2008	2009	2010	2011	2012
Midden- en Oost-Europese EU-landen	537	834	943	1.036	1.190	1.402	1.801	2.582	2.948	3.963	5.094	5.686	7.125	9.427
<i>waaronder</i>														
Polen	269	371	397	438	575	637	860	1.430	1.519	1.864	2.290	2.509	3.115	4.266
vm. Tsjecho-Slowakije	80	144	172	257	189	229	293	365	306	379	432	465	554	623
Hongarije	82	142	180	121	156	195	182	248	241	286	427	521	646	762
Estland	2	9	6	10	11	14	27	39	26	32	38	57	107	117
Letland	2	7	10	9	9	21	33	44	41	53	70	124	185	300
Litouwen	4	20	24	24	23	26	71	94	77	102	110	147	208	320
Slovenië	.	2	1	.	.	2	2	.	3	2	3	6	3	5
Roemenië	71	91	107	111	135	175	206	206	354	533	638	745	982	1.123
Bulgarije	27	48	46	66	92	103	127	156	381	712	1.086	1.112	1.325	1.911
Overig westers	9.813	10.476	10.308	11.991	12.360	13.013	12.675	14.185	13.226	13.283	14.621	15.299	17.659	19.239
Niet-westers	8.292	7.372	8.034	9.664	11.670	12.859	14.047	15.523	13.661	12.979	13.001	14.599	15.695	16.818
Nederland	16.853	16.095	17.067	18.408	19.348	20.053	23.516	26.273	24.530	23.036	18.252	18.703	21.016	20.245
Onbekend	-5
Totaal vrouwen	35.490	34.777	36.352	41.099	44.568	47.327	52.039	58.563	54.365	53.261	50.968	54.287	61.495	65.729

Bron: CBS Statline, bewerking Risbo

Tabel b3.5: Bevolking Nederland naar herkomstgroep (1996-2013), peildatum 1 januari

	1996	2000	2004	2008	2010	2011	2012	2013	Groei 96-13 (%)
Midden- en Oost-Europese EU-landen	50.305	58.315	71.336	107.970	140.433	157.787	178.488	193.464	284,6
Polen	25.125	29.180	35.542	58.853	77.178	87.323	100.775	111.121	342,3
vm. Tsjecho-Slowakije	7.106	8.274	9.813	12.121	13.396	14.321	14.759	15.061	111,9
Hongarije	11.454	11.917	12.564	13.438	15.710	16.901	18.060	19.430	69,6
Estland	285	346	431	589	777	929	1.084	1.137	298,9
Letland	367	459	633	945	1.518	2.259	2.881	3.387	822,9
Litouwen	233	488	839	1.743	2.469	3.230	4.102	4.660	1.900,0
Slovenië	15	26	34	54	70	78	95	107	613,3
Roemenië	4.226	5.451	7.895	11.392	14.259	15.785	16.987	17.807	321,4
Bulgarije	1.494	2.174	3.585	8.835	15.056	16.961	19.745	20.754	1.289,2
Overig westers	1.277.297	1.308.220	1.348.519	1.341.716	1.360.876	1.369.987	1.378.054	1.383.522	8,3
Niet-westers	1.171.113	1.408.767	1.668.297	1.765.730	1.858.294	1.899.245	1.937.651	1.966.095	67,9
Autochtoon	12.995.174	13.088.648	13.169.880	13.189.983	13.215.386	13.228.780	13.236.155	13.236.494	1,9
totaal	15.493.889	15.863.950	16.258.032	16.405.399	16.574.989	16.655.799	16.730.348	16.779.575	8,3

Bron: CBS Statline, bewerking Risbo

Tabel b3.6: Criminaliteitsgraad naar leeftijd en geslacht onderscheiden naar herkomstgroep (2012)

	Oost-Europese EU-landen			overig westers			niet-westers			autochtoon			Totaal		
	m*	v*	t*	m	v	t	m	v	t	m	v	t	m	v	t
Totaal	3,4	0,9	2,0	1,9	0,5	1,1	5,7	1,1	3,4	1,4	0,3	0,9	1,9	0,4	1,2
12-17 jaar	3,5	0,9	2,2	2,6	0,9	1,8	6,0	1,3	3,7	1,7	0,4	1,1	2,4	0,6	1,5
18-24 jaar	4,5	1,3	2,7	4,5	1,0	2,7	10,6	1,9	6,3	3,8	0,7	2,3	5,0	1,0	3,0
25-44 jaar	3,8	0,9	2,2	2,6	0,6	1,6	6,1	1,1	3,6	1,9	0,4	1,2	2,6	0,6	1,6
45-64 jaar	2,2	0,6	1,3	1,2	0,4	0,8	3,0	0,7	1,8	0,9	0,2	0,6	1,1	0,3	0,7
65 jaar eo	0,6	0,1	0,3	0,4	0,1	0,2	0,6	0,1	0,4	0,3	0,1	0,2	0,3	0,1	0,2

*m=man, v=vrouw, t=totaal
voorlopige cijfers 2012

Bron: HKS (verdachten, voorlopige cijfers 2012); CBS Statline (bevolking), bewerking Risbo

Tabel b3.7: Aandeel verdachte ingezetenen (12 jaar en ouder) naar etnische herkomst, 1996-2012

	1996	1997	1998	1999	2000	2001	2002	2003	2004	2005	2006	2007	2008	2009	2010	2011	2012*
Oost-Europese EU-landen	1,4	1,4	1,3	1,3	1,2	1,3	1,3	1,5	1,5	1,7	1,9	2,1	2,0	2,0	2,0	2,1	2,0
Polen	1,5	1,5	1,3	1,3	1,2	1,2	1,3	1,4	1,6	1,8	2,1	2,2	2,1	2,0	2,0	2,2	2,0
vm. Tsjecho-Slowakije	1,0	1,1	1,1	1,1	1,2	1,2	1,2	1,4	1,2	1,6	1,5	1,7	1,6	1,4	1,3	1,6	1,4
Hongarije	1,2	1,2	1,3	1,1	1,0	1,1	1,2	1,2	1,4	1,5	1,4	1,5	1,4	1,3	1,3	1,3	1,2
Estland	1,1	0,3	1,0	0,3	0,6	0,3	0,9	1,1	0,8	1,4	1,6	1,5	1,2	1,0	1,1	1,3	1,9
Letland	1,1	0,8	1,5	0,2	0,7	2,0	0,8	1,7	2,0	2,7	1,7	1,0	2,4	2,8	2,1	2,3	2,1
Litouwen	1,3	1,1	2,2	0,8	2,7	1,1	2,3	2,3	2,1	2,5	3,0	3,4	3,6	3,5	3,1	3,7	2,8
Slovenië																	
Roemenië	1,6	2,0	1,6	1,7	1,5	1,8	1,5	1,5	1,4	1,5	1,6	2,1	1,9	2,1	2,2	2,1	2,0
Bulgarije	3,2	3,1	2,7	3,2	2,6	2,4	2,1	2,5	2,0	1,9	2,8	2,8	2,5	2,9	3,0	3,1	3,0
overig westers	1,3	1,3	1,3	1,2	1,2	1,2	1,3	1,5	1,5	1,6	1,6	1,6	1,5	1,4	1,2	1,3	1,1
niet-westers	4,1	4,0	4,0	3,8	3,7	3,8	4,1	4,4	4,7	4,7	4,8	4,7	4,4	4,1	3,9	3,8	3,4
autochtoon	0,9	0,8	0,8	0,8	0,8	0,9	0,9	1,1	1,1	1,2	1,2	1,2	1,2	1,0	1,0	1,0	0,9
Totaal	1,1	1,1	1,1	1,1	1,1	1,1	1,3	1,4	1,5	1,6	1,6	1,6	1,5	1,4	1,3	1,3	1,2

Bron: HKS (verdachten, voorlopige cijfers 2012); CBS Statline (bevolking), bewerking Risbo

Tabel b3.8: Indeling delicten

gewelddadige seksuele delicten	Verkrachting (SR242) Aanranding (SR246)
overige seksuele delicten	Schennis eerbaarheid (SR239) Overige seksuele misdrijven (SR243-245, SR247-249)
gewelddadige delicten overig	Bedreiging (SR285) Moord en doodslag (poging) (SR287-SR292) Moord en doodslag (voltooid) (SR287-SR292) Mishandeling (SR300-SR306)
vermogensdelicten met geweld	Diefstal met geweld (SR312) Afpersing (SR317)
vermogensdelicten overig	Muntmisdrijven (SR208-SR211, SR213-SR214) Overige valsheid (SR216-SR232, SR234) Eenvoudige diefstal (SR310) Diefstal verbreking (SR311.) Overige gekwalificeerde diefstal (ov. SR311.) Verduistering (SR321-SR323) Bedrog (SR326-SR337, SR339) Heling (SR416, SR417)
vernieling en openbare orde	Tegen openbare orde (SR131-SR136, SR138-SR151A) Gemeengevaarlijke misdrijven (SR157, SR158) Tegen openbaar gezag (SR177-SR206) Overige vernieling (SR350-SR354)
verkeer misdrijven	rijden onder invloed (WVW26,WV8) Verlaten plaats ongeval (WVW30, WV7) Rijden na ontzegging (WVW32, WV9) Weigeren bloedproef (WV163, WVW) Dood/letsel door schuld (WVW36, WV6, WV175) Joyriding (WVW37, WV176.2, WV11) Overig misdrijven WVW
Drugsdelicten	Middelenlijst I (harddrugs) Middelenlijst II (softdrugs) Overige opiumwet
overige delicten	Overige misdrijven SR Wet Wapens & munitie Misdrijven andere wetten

Bron: HKS

Tabel b3.9a: Verdachte ingezetenen en niet-ingezetenen Polen van 12 jaar en ouder (2012)

	Ingezetenen	Niet-ingezetenen		Totaal	
	Totaal	NL(1)	BU(2)	Totaal	
Verdachten (N)	1.761	1.329	1.723	3.052	4.813
Man	79,7	92,3	91,4	91,8	87,4
Vrouw	20,3	7,7	8,6	8,2	12,6
12-17 jaar	7,6	0,9	0,4	0,6	3,2
18-24 jaar	16,7	25,1	25,5	25,3	22,2
25-44 jaar	62,2	66,2	64,4	65,2	64,1
45-64 jaar	12,8	7,5	9,6	8,7	10,2
65 jaar eo	0,6	0,2	0,1	0,2	0,3
Antecedenten	2.160	1.749	2.332	4.081	6.241
Misdrijven	2.596	2.049	2.700	4.749	7.345
Antecedenten per verdachte	1,23	1,32	1,35	1,34	1,30
Misdrijven per verdachte	1,47	1,54	1,57	1,56	1,53
<i>type delict</i>					
Gewelddadige seksuele delicten	0,1	0,1	0,3	0,3	0,2
Overige seksuele delicten	0,4	0,4	0,3	0,3	0,4
Overige gewelddelicten	16,9	9,1	7,5	8,2	11,3
Vermogensmisdrijven met geweld	1,6	1,7	1,8	1,7	1,7
Vermogensmisdrijven overig	32,9	42,6	55,3	49,8	43,9
Vernieling en openbare orde misdrijven	9,6	11,3	9,4	10,2	10,0
Verkeersmisdrijven	26,5	28,6	16,4	21,7	23,4
Drugsdelicten	6,4	2,8	4,6	3,9	4,7
Overige delicten	5,6	3,3	4,3	3,9	4,5

NL(1)= (tijdelijk woonadres in Nederland, BU(2)=woonadres in het buitenland of woonadres onbekend

Bron: HKS (verdachten, voorlopige cijfers 2012), bewerking Risbo

Tabel b3.9b: Verdachte ingezetenen en niet-ingezetenen uit vm. Tsjecho-Slowakije van 12 jaar en ouder (2012)

	Ingezetenen	Niet-ingezetenen		Totaal	
	Totaal	NL(1)	BU(2)	Totaal	
Verdachten (N)	172	45	135	180	352
Man	65,1	77,8	80,7	80,0	72,7
Vrouw	34,9	22,2	19,3	20,0	27,3
12-17 jaar	10,5	0,0	1,5	1,1	5,7
18-24 jaar	13,4	11,1	19,3	17,2	15,3
25-44 jaar	58,1	73,3	69,6	70,6	64,5
45-64 jaar	17,4	15,6	9,6	11,1	14,2
65 jaar eo	0,6	0,0	0,0	0,0	0,3
Antecedenten	205	48	172	220	425
Misdrijven	251	55	212	267	518
Antecedenten per verdachte	1,19	1,07	1,27	1,22	1,21
Misdrijven per verdachte	1,46	1,22	1,57	1,48	1,47
<i>type delict</i>					
Gewelddadige seksuele delicten	0,4	0,0	0,5	0,4	0,4
Overige seksuele delicten	0,0	0,0	0,5	0,4	0,2
Overige gewelddelicten	13,1	18,2	6,6	9,0	11,0
Vermogensmisdrijven met geweld	2,4	0,0	3,8	3,0	2,7
Vermogensmisdrijven overig	40,6	40,0	52,8	50,2	45,6
Vernieling en openbare orde misdrijven	8,4	7,3	14,2	12,7	10,6
Verkeersmisdrijven	21,5	21,8	6,6	9,7	15,4
Drugsdelicten	7,2	7,3	5,7	6,0	6,6
Overige delicten	6,4	5,5	9,4	8,6	7,5

NL(1)= (tijdelijk woonadres in Nederland, BU(2)=woonadres in het buitenland of woonadres onbekend

Bron: HKS (verdachten, voorlopige cijfers 2012), bewerking Risbo

Tabel b3.9c: Verdachte ingezetenen en niet-ingezetenen Hongaren van 12 jaar en ouder (2012)

	Ingezetenen	Niet-ingezetenen		Totaal	
	Totaal	NL(1)	BU(2)	Totaal	Totaal
Verdachten (N)	197	76	129	205	402
Man	72,1	76,3	85,3	82,0	77,1
Vrouw	27,9	23,7	14,7	18,0	22,9
12-17 jaar	6,1	3,9	1,6	2,4	4,2
18-24 jaar	17,8	28,9	14,0	19,5	18,7
25-44 jaar	50,3	60,5	69,0	65,9	58,2
45-64 jaar	23,4	6,6	15,5	12,2	17,7
65 jaar eo	2,5	0,0	0,0	0,0	1,2
Antecedenten	239	82	152	234	473
Misdrijven	294	100	165	265	559
Antecedenten per verdachte	1,21	1,08	1,18	1,14	1,18
Misdrijven per verdachte	1,49	1,32	1,28	1,29	1,39
<i>type delict</i>					
Gewelddadige seksuele delicten	0,3	0,0	1,2	0,8	0,5
Overige seksuele delicten	0,0	2,0	0,0	0,8	0,4
Overige gewelddelicten	17,3	11,0	11,5	11,3	14,5
Vermogensmisdrijven met geweld	1,7	0,0	1,2	0,8	1,3
Vermogensmisdrijven overig	38,1	50,0	44,2	46,4	42,0
Vernieling en openbare orde misdrijven	8,5	6,0	4,8	5,3	7,0
Verkeersmisdrijven	20,1	25,0	17,0	20,0	20,0
Drugsdelicten	7,1	4,0	8,5	6,8	7,0
Overige delicten	6,8	2,0	11,5	7,9	7,3

NL(1)= (tijdelijk woonadres in Nederland, BU(2)=woonadres in het buitenland of woonadres onbekend

Bron: HKS (verdachten, voorlopige cijfers 2012), bewerking Risbo

Tabel b3.9d: Verdachte ingezetenen en niet-ingezetenen Roemenen van 12 jaar en ouder (2012)

	Ingezetenen	Niet-ingezetenen		Totaal	
	Totaal	NL(1)	BU(2)	Totaal	Totaal
Verdachten (N)	285	172	1.878	2.050	2.335
Man	68,8	86,0	84,1	84,2	82,4
Vrouw	31,2	14,0	15,9	15,8	17,6
12-17 jaar	4,9	2,9	2,9	2,9	3,2
18-24 jaar	20,4	35,5	33,6	33,8	32,1
25-44 jaar	64,2	55,2	58,6	58,3	59,1
45-64 jaar	9,1	6,4	4,7	4,9	5,4
65 jaar eo	1,4	0,0	0,1	0,1	0,3
Antecedenten	361	235	2.334	2.569	2.930
Misdrijven	446	285	2.879	3.164	3.610
Antecedenten per verdachte	1,27	1,37	1,24	1,25	1,25
Misdrijven per verdachte	1,56	1,66	1,53	1,54	1,55
<i>type delict</i>					
Gewelddadige seksuele delicten	0,2	0,0	0,0	0,0	0,1
Overige seksuele delicten	0,2	0,7	0,1	0,2	0,2
Overige gewelddelicten	11,7	7,4	1,3	1,8	3,0
Vermogensmisdrijven met geweld	2,0	0,4	2,5	2,3	2,2
Vermogensmisdrijven overig	54,3	70,5	85,8	84,4	80,7
Vernieling en openbare orde misdrijven	7,6	7,0	5,0	5,2	5,5
Verkeersmisdrijven	10,8	4,6	1,5	1,8	2,9
Drugsdelicten	6,3	4,6	0,9	1,2	1,9
Overige delicten	7,0	4,9	2,8	3,0	3,5

NL(1)= (tijdelijk woonadres in Nederland, BU(2)=woonadres in het buitenland of woonadres onbekend

Bron: HKS (verdachten, voorlopige cijfers 2012), bewerking Risbo

Tabel b3.9e: Verdachte ingezetenen en niet-ingezetenen Bulgaren van 12 jaar en ouder (2012)

	Ingezetenen	Niet-ingezetenen		Totaal	
	Totaal	NL(1)	BU(2)	Totaal	Totaal
Verdachten (N)	509	131	416	547	1.056
Man	70,3	66,4	55,8	58,3	64,1
Vrouw	29,7	33,6	44,2	41,7	35,9
12-17 jaar	3,7	6,1	3,6	4,2	4,0
18-24 jaar	22,6	27,5	29,8	29,3	26,0
25-44 jaar	64,2	51,1	55,5	54,5	59,2
45-64 jaar	9,2	15,3	11,1	12,1	10,7
65 jaar eo	0,2	0,0	0,0	0,0	0,1
Antecedenten	586	146	459	605	1.191
Misdrijven	729	195	507	702	1.431
Antecedenten per verdachte	1,15	1,11	1,10	1,11	1,13
Misdrijven per verdachte	1,43	1,49	1,22	1,28	1,36
<i>type delict</i>					
Gewelddadige seksuele delicten	0,4	0,5	0,2	0,3	0,3
Overige seksuele delicten	0,3	0,0	0,6	0,4	0,3
Overige gewelddelicten	12,2	10,3	3,7	5,6	8,9
Vermogensmisdrijven met geweld	3,3	1,0	0,6	0,7	2,0
Vermogensmisdrijven overig	34,8	39,0	71,0	62,1	48,2
Vernieling en openbare orde misdrijven	8,2	6,2	2,0	3,1	5,7
Verkeersmisdrijven	19,8	9,7	3,6	5,3	12,6
Drugsdelicten	11,8	24,6	12,0	15,5	13,6
Overige delicten	9,2	8,7	6,3	7,0	8,1

NL(1)= (tijdelijk woonadres in Nederland, BU(2)=woonadres in het buitenland of woonadres onbekend

Bron: HKS (verdachten, voorlopige cijfers 2012), bewerking Risbo

Tabel b3.10: Verdachten (ingezetenen en niet-ingezetenen) uit de Midden- en Oost-Europese EU-landen (12 jaar en ouder) (2012) naar regio waar de meeste antecedenten zijn geregistreerd.

	ingezetene			niet-ingezetene			Totaal		
	NL	BU	totaal	NL	BU	totaal	NL	BU	totaal
verdachten (N)	2.567	534	3.101	1.960	4.961	6.921	4.527	5.495	10.022
Groningen	62	6	68	18	98	116	80	104	184
Friesland	42	6	48	16	69	85	58	75	133
Drenthe	28	2	30	11	42	53	39	44	83
IJsselmeer	30	3	33	21	85	106	51	88	139
Twente	49	17	66	18	107	125	67	124	191
Noord- en Oost-Gelderland	61	3	64	64	113	177	125	116	241
Gelderland-Midden	59	4	63	44	127	171	103	131	234
Gelderland-Zuid	49	5	54	48	73	121	97	78	175
Utrecht	69	27	96	95	191	286	164	218	382
Noord-Holland-Noord	98	16	114	88	191	279	186	207	393
Zaanstreek-Waterland	44	20	64	10	88	98	54	108	162
Kennemerland	74	22	96	35	155	190	109	177	286
Amsterdam-Amstelland	190	49	239	114	1.041	1.155	304	1.090	1.394
Gooi en Vechtstreek	21	2	23	9	26	35	30	28	58
Haaglanden	406	101	507	365	421	786	771	522	1.293
Hollands Midden	129	40	169	128	185	313	257	225	482
Rotterdam-Rijnmond	378	70	448	218	476	694	596	546	1.142
Zuid-Holland-Zuid	55	13	68	46	166	212	101	179	280
Zeeland	47	10	57	32	60	92	79	70	149
Midden- en West-Brabant	146	34	180	165	225	390	311	259	570
Brabant-Noord	100	15	115	137	136	273	237	151	388
Brabant-Zuid-Oost	123	17	140	79	184	263	202	201	403
Limburg-Noord	132	34	166	104	298	402	236	332	568
Limburg-Zuid	95	6	101	26	108	134	121	114	235
Flevoland	64	9	73	52	62	114	116	71	187
KLPD	4	0	4	6	37	43	10	37	47
Kon. Marechaussee	12	3	15	11	197	208	23	200	223
onbekend/buitenland	0	0	0	0	0	0	0	0	0

Bron: HKS (verdachten, voorlopige cijfers 2012), bewerking Risbo

Tabel b3.11: Verdachten (n) en antecedenten (n) naar woonregio (2012)

Woonregio	Verdachten (n)	Antecedenten (n)
Groningen	59	62
Friesland	43	42
Drenthe	26	28
IJsselland	29	30
Twente	52	49
Noord- en Oost-Gelderland	45	61
Gelderland-Midden	56	59
Gelderland-Zuid	40	49
Utrecht	76	69
Noord-Holland-Noord	97	98
Zaanstreek-Waterland	44	44
Kennemerland	80	74
Amsterdam-Amstelland	188	190
Gooi en Vechtstreek	23	21
Haaglanden	404	406
Hollands Midden	128	129
Rotterdam-Rijnmond	392	378
Zuid-Holland-Zuid	53	55
Zeeland	45	47
Midden- en West-Brabant	170	146
Brabant-Noord	90	100
Brabant-Zuid-Oost	138	123
Limburg-Noord	121	132
Limburg-Zuid	96	95
Flevoland	72	64

Bron: HKS (verdachten, voorlopige cijfers 2012), bewerking Risbo